



ПАСПОРТ ДОСТУПНОСТИ
объекта социальной инфраструктуры (ОСИ)
 № 2

Республика Коми, город Сыктывкар
 (наименование территориального образования субъекта РФ)

«04» _____ 2018 года

1. Общие сведения об объекте

- 1.1. Наименование (вид) объекта: Общежитие на 400 мест
 1.2. Адрес объекта: Республика Коми, г. Сыктывкар, ул. Морозова, д. 138
 1.3. Сведения о размещении объекта:
 - отдельно стоящее здание: 5 этажей, 3584,9 кв.м.
 - часть здания: _____ этажей (или на _____ этаже), _____ кв.м
 - наличие прилегающего земельного участка (Да, Нет); 4991 кв.м.
 1.4. Год постройки здания: 1986, год последнего капитального ремонта: 2017 г.
 1.5. Дата предстоящих плановых ремонтных работ: *текущего* _____, *капитального* **20** ____ г.
сведения об организации, расположенной на объекте:
 1.6. Название организации (учреждения), (полное юридическое наименование – согласно Уставу, краткое наименование): Государственное профессиональное образовательное учреждение «Сыктывкарский автомеханический техникум» (ГПОУ «САТ»)
 1.7. Юридический адрес организации (учреждения): 167023, Республика Коми, г. Сыктывкар, ул. Морозова, д. 122
 1.8. Основание для пользования объектом (Оперативное управление, аренда, собственность)
 1.9. Форма собственности (Государственная, негосударственная)
 1.10. Территориальная принадлежность (федеральная, региональная, Муниципальная)
 1.11. Вышестоящая организация (*наименование*): Министерство образования, науки и молодежной политики
 1.12. Адрес вышестоящей организации, другие координаты: 167982, Республика Коми, г. Сыктывкар, ул. Карла-Маркса, д. 210

2. Характеристика деятельности организации на объекте

- 2.1 Сфера деятельности (здравоохранение, образование, социальная защита, физическая культура и спорт, культура, связь и информация, транспорт, жилой фонд, потребительский рынок и сфера услуг, другое)
 2.2 Виды оказываемых услуг: образовательные услуги
 2.3 Форма оказания услуг: (на объекте, с длительным пребыванием, в т.ч. проживанием, на дому, дистанционно)
 2.4 Категории обслуживаемого населения по возрасту: (дети, взрослые трудоспособного возраста, пожилые; все возрастные категории)
 2.5 Категории обслуживаемых инвалидов: (инвалиды, передвигающиеся на коляске, инвалиды с нарушениями опорно-двигательного аппарата, нарушениями зрения, нарушениями слуха, нарушениями умственного развития, все категории инвалидов)
 2.6 Плановая мощность: посещаемость (количество обслуживаемых в день), пропускная способность: 400 человек.
 2.7 Участие в исполнении ИПР инвалида, ребенка-инвалида (Да, Нет)

3. Состояние доступности объекта

3.1. Путь следования к объекту пассажирским транспортом (описать маршрут движения с использованием пассажирского транспорта): Автобусный маршрут №5, 15, 17, 19, 33,44, 46, 124, 23д.

наличие адаптированного пассажирского транспорта к объекту: (Да, Нет)

3.2. Путь к объекту от ближайшей остановки пассажирского транспорта: От остановки «ул. Морозова» по ул. Морозова в сторону ж/д вокзала до дома №136, вдоль дома 136 по второстепенной дороге до дома 138.

3.2.1 расстояние до объекта от остановки транспорта 300 м.

3.2.2 время движения (пешком) 5-10 мин.

3.2.3 наличие выделенного от проезжей части пешеходного пути (Да, Нет),

3.2.4 Перекрестки: нерегулируемые; регулируемые, со звуковой сигнализацией, таймером;

3.2.5 Информация на пути следования к объекту: акустическая, тактильная, визуальная;

3.2.6 Перепады высоты на пути: Есть, Нет

Их обустройство для инвалидов на коляске: Да, Нет

3.3 Организация доступности объекта для инвалидов – форма обслуживания*

№ п/п	Категория инвалидов (вид нарушения)	Вариант организации доступности объекта (формы обслуживания)*
1.	Все категории инвалидов и МГН	ВНД
<i>в том числе инвалиды:</i>		
2.	передвигающиеся на креслах-колясках	ВНД
3.	с нарушениями опорно-двигательного аппарата	ВНД
4.	с нарушениями зрения	ВНД
5.	с нарушениями слуха	ВНД
6.	с нарушениями умственного развития	ВНД

* - указывается один из вариантов: «А», «Б», «ДУ», «ВНД»

3.4 Состояние доступности основных структурно-функциональных зон

№ п/п	Основные структурно-функциональные зоны	Состояние доступности, в том числе для основных категорий инвалидов**
1.	Территория, прилегающая к зданию (участок)	ВНД
2.	Вход (входы) в здание	ВНД
3.	Путь (пути) движения внутри здания (в т.ч. пути эвакуации)	ВНД
4.	4 (I) Зона обслуживания инвалидов (кабинетная, зальная, прилавочная, с перемещением по маршруту, кабинка индивидуального обслуживания)	ВНД
	4 (II) Места приложения труда	-
	4 (III) Жилые помещения	ВНД
5.	Санитарно-гигиенические помещения	ВНД
6.	Система информации и связи (на всех зонах)	ВНД
7.	Пути движения к объекту (от остановки транспорта)	ВНД

** указывается:

ДП-В - доступно полностью всем;
 ДП-И (к, о, с, г, у) – доступно полностью избирательно (указать категории инвалидов);
 ДЧ-В - доступно частично всем;
 ДЧ-И (к, о, с, г, у) – доступно частично избирательно (указать категории инвалидов);
 ДУ-В - доступно условно всем,
 ДУ-И (к, о, с, г, у) – доступно условно избирательно (указать категории инвалидов);
 ВНД-В – временно недоступно всем,
 ВНД-И (к, о, с, г, у) – временно недоступно избирательно (указать категории инвалидов)

3.5. Итоговое заключение о состоянии доступности ОСИ:

Объект признан временно недоступным для всех категорий инвалидов.

Для решения вопросов доступности для всех категорий инвалидов в качестве, безусловно, обязательных мер требуется, прежде всего, направить запрос в администрацию МО ГО Сыктывкар об обустройстве остановочных комплексов в соответствии с требованиями МГН. Для оказания ситуационной помощи всем маломобильным гражданам создать систему сопровождения с закреплением функциональных обязанностей в должностных инструкциях обученных сотрудников. Продумать, и обозначить на схемах наиболее оптимальные пути движения к зоне целевого назначения и санитарно-гигиеническим помещениям. Данные меры позволят обеспечить условную доступность объекта.

Для обеспечения полной доступности объекта для инвалидов с умственными нарушениями необходимо организовать донесение информации об ОСИ и оказываемых услугах на ясном и доступном для их понимания языке, а также оборудовать систему знаковых навигаций на всех путях движения.

Для обеспечения полной доступности объекта для инвалидов с патологией опорно-двигательного аппарата, необходимо установить нормативные поручни на лестничных маршах входных групп, внутри помещений, вдоль стен; оборудовать санитарно-гигиенические помещения; места отдыха и ожидания получения услуги.

Для обеспечения полной доступности объекта для инвалидов с нарушениями слуха необходимо установить систему индукционной петли, организовать сурдоперевод при оказании услуг, разместить информацию и сигнализацию об опасности.

Для обеспечения полной доступности объекта для инвалидов, передвигающихся на креслах-колясках, требуется произвести установку пандуса на входной площадке центрального входа для свободного заезда кресел – колясок, установить лифт, разместить комплексную систему информации с понятной навигацией, оборудовать на всех этажах санитарно-гигиенические помещения по нормативам. **На первом этапе**, возможно, приобрести ступенькоход, установить переговорное устройство или кнопку вызова помощи в начале лестничного марша на входе в здание, назначить подготовленных сотрудников к оказанию ситуационной помощи, обустроить санитарно – гигиеническое помещение и зону оказания услуг на первом этаже, что обеспечит условную доступность объекта.

Для обеспечения полной доступности объекта для инвалидов с нарушениями зрения необходимо разместить комплексную систему информации с использованием контрастных цветовых, тактильных направляющих и предупреждающих, рельефно-точечного шрифта, акустической информации.

4. Управленческое решение

4.1. Рекомендации по адаптации основных структурных элементов объекта

№ п/п	Основные структурно-функциональные зоны объекта	Рекомендации по адаптации объекта (вид работы)*
1.	Территория, прилегающая к зданию (участок)	Орг. мер-ия, тср, ремонт
2.	Вход (входы) в здание	Орг. мер-ия, тср, ремонт
3.	Путь (пути) движения внутри здания (в т.ч. пути эвакуации)	Орг. мер-ия, тср, ремонт
4.	4 (I) Зона обслуживания инвалидов	Орг. мер-ия, тср, ремонт

	(кабинетная, зальная, прилавочная, с перемещением по маршруту, кабина индивидуального обслуживания)	
	4 (II) Места приложения труда	-
	4 (III) Жилые помещения	Орг. мер-ия, тср, ремонт
5.	Санитарно-гигиенические помещения	Орг. мер-ия, тср, ремонт
6.	Система информации на объекте (на всех зонах)	Орг. мер-ия, тср, ремонт
7.	Пути движения к объекту (от остановки транспорта)	Орг. мер-ия, тср, ремонт
	Все зоны и участки	

*- указывается один из вариантов (видов работ):

не нуждается; ремонт (текущий, капитальный);

индивидуальное решение с ТСР;

технические решения невозможны – организация альтернативной формы обслуживания

4.2. Период проведения работ: 2025 год

в рамках исполнения: *Адресной программы адаптации объектов социальной инфраструктуры и обеспечения доступности услуг для инвалидов и других маломобильных групп населения на территории РК, г. Сыктывкара на 2025 год*

(указывается наименование документа: программы, плана)

4.3 Ожидаемый результат (по состоянию доступности) после выполнения работ по адаптации:

на 1 этапе: ДУ (к, о, с, г, у), на 2 этапе: ДП (к, о, с, г, у).

Оценка результата исполнения программы, плана (по состоянию доступности):

4.4. Для принятия решения требуется, не требуется (*нужное подчеркнуть*):

Согласование _____

Имеется заключение уполномоченной организации о состоянии доступности объекта (*наименование документа и выдавшей его организации, дата*), прилагается

4.5. Информация размещена (обновлена) на Карте доступности субъекта Российской Федерации, дата: **www.zhit-vmeste.ru**

(наименование сайта, портала)

5. Особые отметки

Паспорт сформирован на основании:

1. Анкеты (информации об объекте) от «04» марта 2018 года,

2. Акта обследования объекта: от «04» марта 2018 года

3. Решения Комиссии _____ от « » _____ 20 г.



УТВЕРЖДАЮ:

Директор ГПОУ «САТ»

И.В. Юрецкая

«04» _____ 2018 года

АНКЕТА
(информация об объекте социальной инфраструктуры)
К ПАСПОРТУ ДОСТУПНОСТИ ОСИ
 № 2

Республика Коми, город Сыктывкар
 (наименование территориального образования субъекта РФ)

«04» _____ 2018 года

1. Общие сведения об объекте

- 1.1. Наименование (вид) объекта: Общежитие на 400 мест
 1.2. Адрес объекта: Республика Коми, г. Сыктывкар, ул. Морозова, д. 138
 1.3. Сведения о размещении объекта:
 - отдельно стоящее здание: 5 этажей, 3584,9 кв.м.
 - часть здания: _____ этажей (или на _____ этаже), _____ кв.м
 - наличие прилегающего земельного участка (Да, Нет); 4991 кв.м.
 1.4. Год постройки здания: 1986, год последнего капитального ремонта: 2017
 1.5. Дата предстоящих плановых ремонтных работ: *текущего* _____, *капитального* 20____ г.
сведения об организации, расположенной на объекте:
 1.6. Название организации (учреждения), (полное юридическое наименование – согласно Уставу, краткое наименование): Государственное профессиональное образовательное учреждение «Сыктывкарский автомеханический техникум» (ГПОУ «САТ»)
 1.7. Юридический адрес организации (учреждения): 167023, Республика Коми, г. Сыктывкар, ул. Морозова, д. 122
 1.8. Основание для пользования объектом (Оперативное управление, аренда, собственность)
 1.9. Форма собственности (Государственная, негосударственная)
 1.10. Территориальная принадлежность (федеральная, региональная, Муниципальная)
 1.11. Вышестоящая организация (наименование): Министерство образования, науки и молодежной политики
 1.12. Адрес вышестоящей организации, другие координаты: 167982, Республика Коми, г. Сыктывкар, ул. Карла-Маркса, д. 210

2. Характеристика деятельности организации на объекте

- 2.1 Сфера деятельности (здравоохранение, образование, социальная защита, физическая культура и спорт, культура, связь и информация, транспорт, жилой фонд, потребительский рынок и сфера услуг, другое)
 2.2 Виды оказываемых услуг: образовательные услуги
 2.3 Форма оказания услуг: (на объекте, с длительным пребыванием, в т.ч. проживанием, на дому, дистанционно)
 2.4 Категории обслуживаемого населения по возрасту: (дети, взрослые трудоспособного возраста, пожилые; все возрастные категории)
 2.5 Категории обслуживаемых инвалидов: (инвалиды, передвигающиеся на коляске, инвалиды с нарушениями опорно-двигательного аппарата, нарушениями зрения, нарушениями слуха, нарушениями умственного развития, все категории инвалидов)
 2.6 Плановая мощность: посещаемость (количество обслуживаемых в день), пропускная способность: 400 человек.
 2.7 Участие в исполнении ИПР инвалида, ребенка-инвалида (Да, Нет)

3. Состояние доступности объекта

- 3.1. Путь следования к объекту пассажирским транспортом (описать маршрут движения с использованием пассажирского транспорта): Автобусный маршрут №5, 15, 17, 19, 33,44, 46, 124, 23д
наличие адаптированного пассажирского транспорта к объекту: (Да, **Нет**)
- 3.2. Путь к объекту от ближайшей остановки пассажирского транспорта: От остановки «ул. Морозова» по ул. Морозова в сторону ж/д вокзала до дома №136, вдоль дома 136 по второстепенной дороге до дома 138.
- 3.2.1 расстояние до объекта от остановки транспорта 300 м.
- 3.2.2 время движения (пешком) 5 - 10 мин.
- 3.2.3 наличие выделенного от проезжей части пешеходного пути (Да, **Нет**),
- 3.2.4 Перекрестки: нерегулируемые; **регулируемые**, со звуковой сигнализацией, таймером;
- 3.2.5 Информация на пути следования к объекту: акустическая, тактильная, визуальная;
- 3.2.6 Перепады высоты на пути: Есть, **Нет**
- Их обустройство для инвалидов на коляске: Да, **Нет**

3.3 Вариант организации доступности ОСИ (формы обслуживания)* с учетом СП 59.13330.2012

№ п/п	Категория инвалидов (вид нарушения)	Вариант организации доступности объекта
1.	Все категории инвалидов и МГН	ВНД
<i>в том числе инвалиды:</i>		
2.	передвигающиеся на креслах-колясках	ВНД
3.	с нарушениями опорно-двигательного аппарата	ВНД
4.	с нарушениями зрения	ВНД
5.	с нарушениями слуха	ВНД
6.	с нарушениями умственного развития	ВНД

* - указывается один из вариантов: «А», «Б», «ДУ», «ВНД»

4. Управленческое решение (предложения по адаптации основных структурных элементов объекта)

№ п/п	Основные структурно-функциональные зоны объекта	Рекомендации по адаптации объекта (вид работы)*
1.	Территория, прилегающая к зданию (участок)	Орг.мер-ия, тср, ремонт
2.	Вход (входы) в здание	Орг.мер-ия, тср, ремонт
3.	Путь (пути) движения внутри здания (в т.ч. пути эвакуации)	Орг.мер-ия, тср, ремонт
4.	4 (I) Зона обслуживания инвалидов (кабинетная, зальная, прилавочная, с перемещением по маршруту, кабина индивидуального обслуживания)	Орг.мер-ия, тср, ремонт
	4 (II) Места приложения труда	-
	4 (III) Жилые помещения	Орг.мер-ия, тср, ремонт
5.	Санитарно-гигиенические помещения	Орг.мер-ия, тср, ремонт
6.	Система информации на объекте (на всех зонах)	Орг.мер-ия, тср, ремонт
7.	Пути движения к объекту (от остановки транспорта)	Орг.мер-ия, тср, ремонт
	Все зоны и участки	Орг.мер-ия, тср, ремонт

*- указывается один из вариантов (видов работ):

не нуждается; ремонт (текущий, капитальный);

индивидуальное решение с ТСР;

технические решения невозможны – организация альтернативной формы обслуживания

Размещение информации на Карте доступности субъекта Российской Федерации согласовано:

Глушук Роман Владимирович заместитель директора 31-24-48

(подпись, Ф.И.О., должность; координаты для связи уполномоченного представителя объекта)



УТВЕРЖДАЮ:
 Директор ГПОУ «САТ»
 И.В. Юрецкая

« 04 » _____ 2018 года

**АКТ ОБСЛЕДОВАНИЯ
 объекта социальной инфраструктуры
 К ПАСПОРТУ ДОСТУПНОСТИ ОСИ
 № 2**

Республика Коми, город Сыктывкар
 (наименование территориального образования субъекта РФ)

« 04 » _____ 2018 года

1. Общие сведения об объекте

- 1.1. Наименование (вид) объекта: Общежитие на 400 мест
- 1.2. Адрес объекта: Республика Коми, г. Сыктывкар, ул. Морозова, д. 138
- 1.3. Сведения о размещении объекта:
 - отдельно стоящее здание: 5 этажей, 3584,9 кв.м.
 - часть здания: _____ этажей (или на _____ этаже), _____ кв.м
 - наличие прилегающего земельного участка (Да, Нет); 4991 кв.м.
- 1.4. Год постройки здания: **1986**, год последнего капитального ремонта: 2017
- 1.5. Дата предстоящих плановых ремонтных работ: *текущего* _____, *капитального* **20** ____ г.
- сведения об организации, расположенной на объекте:**
- 1.6. Название организации (учреждения), (полное юридическое наименование – согласно Уставу, краткое наименование): Государственное профессиональное образовательное учреждение «Сыктывкарский автомеханический техникум» (ГПОУ «САТ»)
- 1.7. Юридический адрес организации (учреждения): 167023, Республика Коми, г. Сыктывкар, ул. Морозова, д. 122
- 1.8. Основание для пользования объектом (Оперативное управление, аренда, собственность)
- 1.9. Форма собственности (Государственная, негосударственная)
- 1.10. Территориальная принадлежность (федеральная, региональная, Муниципальная)
- 1.11. Вышестоящая организация (*наименование*): Министерство образования, науки и молодежной политики
- 1.12. Адрес вышестоящей организации, другие координаты: 167982, Республика Коми, г. Сыктывкар, ул. Карла-Маркса, д. 210

2. Характеристика деятельности организации на объекте

- 2.1 Сфера деятельности (здравоохранение, образование, социальная защита, физическая культура и спорт, культура, связь и информация, транспорт, жилой фонд, потребительский рынок и сфера услуг, другое)
- 2.2 Виды оказываемых услуг: образовательные услуги
- 2.3 Форма оказания услуг: (на объекте, с длительным пребыванием, в т.ч. проживанием, на дому, дистанционно)
- 2.4 Категории обслуживаемого населения по возрасту: (дети, взрослые трудоспособного возраста, пожилые; все возрастные категории)

2.5 Категории обслуживаемых инвалидов: (инвалиды, передвигающиеся на коляске, инвалиды с нарушениями опорно-двигательного аппарата, нарушениями зрения, нарушениями слуха, нарушениями умственного развития, **все категории инвалидов**)

2.6 Плановая мощность: посещаемость (количество обслуживаемых в день), пропускная способность: 400 человек.

2.7 Участие в исполнении ИПР инвалида, ребенка-инвалида (Да, **Нет**)

3. Состояние доступности объекта

3.1. Путь следования к объекту пассажирским транспортом

(описать маршрут движения с использованием пассажирского транспорта): Автобусный маршрут №5, 15, 17, 19, 33,44, 46, 124, 23д

наличие адаптированного пассажирского транспорта к объекту: (Да, **Нет**)

3.2. Путь к объекту от ближайшей остановки пассажирского транспорта: От остановки «ул. Морозова» по ул. Морозова в сторону ж/д вокзала до дома №136, вдоль дома 136 по второстепенной дороге до дома 138.

3.2.1 расстояние до объекта от остановки транспорта 300 м.

3.2.2 время движения (пешком) 5 - 10 мин.

3.2.3 наличие выделенного от проезжей части пешеходного пути (Да, **Нет**),

3.2.4 Перекрестки: нерегулируемые; **регулируемые**, со звуковой сигнализацией, таймером;

3.2.5 Информация на пути следования к объекту: *акустическая, тактильная, визуальная;*

3.2.6 Перепады высоты на пути: Есть, **Нет**

Их обустройство для инвалидов на коляске: Да, **Нет**

3.3. Организация доступности объекта для инвалидов – форма обслуживания

№ п/п	Категория инвалидов (вид нарушения)	Вариант организации доступности объекта (формы обслуживания)*
1.	Все категории инвалидов и МГН	ВНД
<i>в том числе инвалиды:</i>		
2.	передвигающиеся на креслах-колясках	ВНД
3.	с нарушениями опорно-двигательного аппарата	ВНД
4.	с нарушениями зрения	ВНД
5.	с нарушениями слуха	ВНД
6.	с нарушениями умственного развития	ВНД

* - указывается один из вариантов: «А», «Б», «ДУ», «ВНД»

3.4. Состояние доступности основных структурно-функциональных зон

№ п/п	Основные структурно-функциональные зоны	Состояние доступности, в том числе для основных категорий инвалидов**	Приложение	
			№ на плане	№ фото
1.	Территория, прилегающая к зданию (участок)	ВНД	-	7 - 10
2.	Вход (входы) в здание	ВНД	-	11 - 14, 15 - 20
3.	Путь (пути) движения внутри здания (в т.ч. пути эвакуации)	ВНД	55, 60	21 - 28
4.	4 (I) Зона обслуживания инвалидов (кабинетная, зальная, прилавочная, с перемещением по маршруту, cabina	ВНД	60а, 59, 89, 91, 27, 68,74, 71,	29 - 35

	индивидуального обслуживания)		53, 54	
	4 (II) Места приложения труда	-		
	4 (III) Жилые помещения	ВНД	1, 8, 9, 13, 14, 21, 22, 26, 29, 36, 37, 41, 42, 49, 54, 56, 63, 64, 68, 70, 77, 78, 82, 83, 89, 92, 93, 100, 108, 109, 112, 113, 121, 122	36 - 39
5.	Санитарно-гигиенические помещения	ВНД	5, 18, 19, 33, 37, 38, 46, 50, 60, 68, 74, 84, 86, 97, 105, 117, 75, 77	40 - 45
6.	Система информации и связи (на всех зонах)	ВНД	-	46 - 49
7.	Пути движения к объекту (от остановки транспорта)	ВНД	-	1-6

**** указывается:**

ДП-В - доступно полностью всем;

ДП-И (к, о, с, г, у) – доступно полностью избирательно (указать категории инвалидов);

ДЧ-В - доступно частично всем;

ДЧ-И (к, о, с, г, у) – доступно частично избирательно (указать категории инвалидов);

ДУ-В - доступно условно всем,

ДУ-И (к, о, с, г, у) – доступно условно избирательно (указать категории инвалидов);

ВНД-В – временно недоступно всем,

ВНД-И (к, о, с, г, у) – временно недоступно избирательно (указать категории инвалидов)

3.5. ИТОГОВОЕ ЗАКЛЮЧЕНИЕ о состоянии доступности ОСИ:

Объект признан временно недоступным для всех категорий инвалидов.

Для решения вопросов доступности для всех категорий инвалидов в качестве, безусловно, обязательных мер требуется, прежде всего, направить запрос в администрацию МО ГО Сыктывкар об обустройстве остановочных комплексов в соответствии с требованиями МГН. Для оказания ситуационной помощи всем маломобильным гражданам создать систему сопровождения с закреплением функциональных обязанностей в должностных инструкциях обученных сотрудников. Продумать, и обозначить на схемах наиболее оптимальные пути движения к зоне целевого назначения и санитарно-гигиеническим помещениям. Данные меры позволят обеспечить условную доступность объекта.

Для обеспечения полной доступности объекта для инвалидов с умственными нарушениями необходимо организовать донесение информации об ОСИ и оказываемых услугах на ясном и доступном для их понимания языке, а также оборудовать систему знаковых навигаций на всех путях движения.

Для обеспечения полной доступности объекта для инвалидов с патологией опорно-двигательного аппарата, необходимо установить нормативные поручни на лестничных маршах входных групп, внутри помещений, вдоль стен; оборудовать санитарно-гигиенические помещения; места отдыха и ожидания получения услуги.

Для обеспечения полной доступности объекта для инвалидов с нарушениями слуха необходимо установить систему индукционной петли, организовать сурдоперевод при оказании услуг, разместить информацию и сигнализацию об опасности.

Для обеспечения полной доступности объекта для инвалидов, передвигающихся на креслах-колясках, требуется произвести установку пандуса на входной площадке центрального входа для свободного заезда кресел – колясок, установить лифт, разместить комплексную систему информации с понятной навигацией, оборудовать на всех этажах санитарно-гигиенические помещения по нормативам. **На первом этапе**, возможно, приобрести ступенькоход, установить переговорное устройство или кнопку вызова помощи в начале лестничного марша на входе в здание, назначить подготовленных сотрудников к оказанию ситуационной помощи, обустроить санитарно – гигиеническое помещение и зону оказания услуг на первом этаже, что обеспечит условную доступность объекта.

Для обеспечения полной доступности объекта для инвалидов с нарушениями зрения необходимо разместить комплексную систему информации с использованием контрастных цветовых, тактильных направляющих и предупреждающих, рельефно-точечного шрифта, акустической информации.

4. Управленческое решение (проект)

4.1. Рекомендации по адаптации основных структурных элементов объекта:

№ п/п	Основные структурно-функциональные зоны объекта	Рекомендации по адаптации объекта (вид работы)*
1.	Территория, прилегающая к зданию (участок)	Орг. мер-ия, тср, ремонт
2.	Вход (входы) в здание	Орг. мер-ия, тср, ремонт
3.	Путь (пути) движения внутри здания (в т.ч. пути эвакуации)	Орг. мер-ия, тср, ремонт
4.	4 (I) Зона обслуживания инвалидов (кабинетная, зальная, прилавочная, с перемещением по маршруту, кабина индивидуального обслуживания)	Орг. мер-ия, тср, ремонт
	4 (II) Места приложения труда	-
	4 (III) Жилые помещения	Орг. мер-ия, тср, ремонт
5.	Санитарно-гигиенические помещения	Орг. мер-ия, тср, ремонт
6.	Система информации на объекте (на всех зонах)	Орг. мер-ия, тср, ремонт
7.	Пути движения к объекту (от остановки транспорта)	Орг. мер-ия, тср, ремонт
	Все зоны и участки	

*- указывается один из вариантов (видов работ):

не нуждается;

ремонт (текущий, капитальный);

индивидуальное решение с ТСП;

технические решения невозможны – организация альтернативной формы обслуживания

4.2. Период проведения работ: 2025 год

в рамках исполнения: *Адресная программа адаптации объектов социальной инфраструктуры и обеспечения доступности услуг для инвалидов и других маломобильных групп населения на территории РК, г. Сыктывкар на 2025 год*

(указывается наименование документа: программы, плана)

4.3 Ожидаемый результат (по состоянию доступности) после выполнения работ по адаптации на 1 этапе: ДУ - (к, о, с, г, у), на 2 этапе: ДП - (к, о, с, г, у).

Оценка результата исполнения программы, плана (по состоянию доступности):

4.4. Для принятия решения требуется, не требуется (нужное подчеркнуть):

4.4.1. согласование на Комиссии _____

(наименование Комиссии по координации деятельности в сфере обеспечения доступной среды жизнедеятельности для инвалидов и других МГН)

4.4.2. согласование работ с надзорными органами (в сфере проектирования и строительства, архитектуры, охраны памятников, другое - указать) _____

4.4.3. техническая экспертиза; разработка проектно-сметной документации;

4.4.4. согласование с вышестоящей организацией (собственником объекта);

4.4.5. согласование с общественными организациями инвалидов: **Коми Республиканской общероссийской общественной организацией «Всероссийское общество инвалидов»;**

4.4.6. другое _____

Имеется заключение уполномоченной организации о состоянии доступности объекта (наименование документа и выдавшей его организации, дата), прилагается _____

4.5. Информация может быть размещена (обновлена) на Карте доступности субъекта Российской Федерации **www.zhit-vmeste.ru**

(наименование сайта, портала)

5. Особые отметки

ПРИЛОЖЕНИЯ:

Результаты обследования с фотофиксацией:

- 1. Территории, прилегающей к объекту на 11 л.
- 2. Входа (входов) в здание на 20 л.
- 3. Путей движения внутри здания на 15 л.
- 4. Зоны целевого назначения объекта на 14 л.
- 5. Санитарно-гигиенических помещений на 10 л.
- 6. Системы информации (и связи) на объекте на 8 л.

Результаты фотофиксации на объекте на 25 л.

Поэтажные планы, паспорт БТ: на 5 л.

Другое (в том числе дополнительная информация о путях движения к объекту) _____

Руководитель
рабочей группы

Заместитель директора Глуцук Р.В.
(Должность, Ф.И.О.)


(Подпись)

Члены рабочей группы:

Заместитель директора Исаченко А.И.
(Должность, Ф.И.О.)


(Подпись)

Инженер Горюнова И.А.

(Должность, Ф.И.О.)


(Подпись)

Главный специалист-эксперт отдела профессионального образования и науки Министерства образования, науки и молодежной политики Республики Коми Грубская С.А.

(Должность, Ф.И.О.)


(Подпись)

В том числе:

представители общественных организаций инвалидов:

Главный специалист по доступной среде КРО ВОИ Королев Д.Е.
(Должность, Ф.И.О.)


(Подпись)



представители организации,
расположенной на объекте:
Заведующий хозяйством Кротыко А.Н.

(Должность, Ф.И.О.)


(Подпись)

(Должность, Ф.И.О.)

(Подпись)

Управленческое решение согласовано « ____ » _____ 20__ г. (протокол № ____)
Комиссией (название). _____

I Результаты обследования:

1. Территории, прилегающей к зданию (участка): **Общежитие на 400 мест, ГПОУ «САТ», г. Сыктывкар, ул. Морозова, д. 138**
(наименование объекта, адрес)

№ п/п	Наименование функционально-планировочного элемента	Наличие элемента		Выявленные нарушения и замечания		Работы по адаптации объекта	Виды работ	
		есть / нет	№ на плане	№ фото	Значимо для инвалида (категория)			Содержание
1.1	Пути движения от остановки до границы территории	есть		1, 2, 3, 4, 5, 6	<p>Остановка «ул. Морозова» по четной стороне</p> <ul style="list-style-type: none"> - не соответствуют нормативам размеры площадки автобусной остановки; - нарушена целостность покрытия площадки автобусной остановки; - информация о расписании движения автобуса отсутствует; - не выделены контрастным цветом стойки на площадке; - отсутствует бордюрный пандус на автобусной площадке; - отсутствует схема движения к объекту для МПН; - отсутствуют выделенные места на остановочном комплексе для инвалидов на кресле-коляске; - водители общественного транспорта не проинструктированы по правилам работы с МПН; 	<p>К,О,С, Г,У</p>	<p>Организовать путем обращения к администрации МО ГО Сыктывкар:</p> <ul style="list-style-type: none"> - обустройство площадки (2400х7000 мм) с линией безопасности на расстоянии 420 мм от её края, высотой бордюра 140 - 160 мм. с бордюрным пандусом на площадке (зоны посадки на транспорт должны быть оснащены, не менее чем одним бордюрным пандусом); - восстановление целостности покрытия площадки; - выделение находящихся на площадке препятствия контрастным цветом; установить информационные указатели, облегчающие навигацию по пути следования к ОСИ <p>(Методическое пособие по созданию системы дорожных указателей к объектам культурного наследия и иных носителей информации, 2013г.);</p> <ul style="list-style-type: none"> - выделить пешеходную зону вдоль проезжей части; - восстановить целостность покрытия (выбоины, трещинки, скосы) путей движения 	Ремонт ТСР, Орг.

			<p>- в зимний период недостаточно хорошо производится очистка посадочной и остановочной площадки общественного транспорта.</p> <p>Остановка «ул. Морозова» по нечетной стороне</p> <ul style="list-style-type: none"> - не соответствуют нормативам размеры площадки автобусной остановки; - нарушена целостность покрытия площадки автобусной остановки; - информация о расписании движения автобуса отсутствует; - не выделены контрастным цветом стойки на площадке; - отсутствует бордюрный пандус на автобусной площадке; - отсутствует схема движения к объекту для МГН; - отсутствуют выделенные места на остановочном комплексе для инвалидов на кресле-коляске; - водители общественного транспорта не проинструктированы по правилам работы с МГН; - в зимний период недостаточно хорошо производится очистка посадочной и остановочной площадки общественного транспорта. <p>Пути движения от остановок</p> <ul style="list-style-type: none"> - на пути движения регулируемый пешеходный переход; 	<p>до ОСИ;</p> <ul style="list-style-type: none"> - в местах пересечения пешеходных и транспортных путей, имеющих перепад высот более 0,015 м, пешеходные пути обустраивают съездами с двух сторон проезжей части или искусственными неровностями по всей ширине проезжей части. На переходе через проезжую часть должны быть установлены бордюрные съезды шириной не менее 1,5 м, которые не должны выступать на проезжую часть СП 59.13330.2016 п. 5.1.5; - ширина пешеходного пути с учетом встречного движения инвалидов на креслах-колясках должна быть не менее 2,0 м. В условиях сложившейся застройки в затесненных местах допускается в пределах прямой видимости снижать ширину пешеходного пути движения до 1,2 м. При этом следует устраивать не более чем через каждые 25 м горизонтальные площадки (карманы) размером не менее 2,0x1,8 м для обеспечения возможности разъезда инвалидов на креслах-колясках СП 59.13330.2016 п. 5.1.7; - продольный уклон путей движения, по которому возможен проезд инвалидов на креслах-колясках, не должен превышать 5%, поперечный - 2%. СП 59.13330.2016 п. 5.1.7; - в местах изменения высот поверхностей пешеходных путей их выполняют плавным понижением с уклоном не более 1:20 (5%) или обустраивают съездами СП 59.13330.2016 п. 5.1.8; - при устройстве съездов их продольный уклон должен быть не более 1:20 (5%), около здания - не более 1:12 (8%), а в местах, характеризующихся стесненными условиями, - не более 1:10 на протяжении не более 1,0 м.
--	--	--	---	---

				<p>- на пути движения присутствуют ненормативная высота бордюров; - так же по пути движения отсутствует выделенная пешеходная зона вдоль дороги; - нарушена целостность асфальтного покрытия по пути встречаются ямы и выбоины; - отсутствует навигация по пути движения к ОСИ.</p>		<p>СП 59.13330.2016 п. 5.1.8; - перепад высот между нижней гранью съезда и проезжей частью не должен превышать 0,015 м. СП 59.13330.2016 п. 5.1.8; - проводить обязательный инструктаж водителей общественного транспорта по правилам посадки и высадки пассажиров в т.ч. МГН и инвалидов на остановочных пунктах (высадка и посадка строго на определенном расстоянии от посадочной площадки удобной для комфортной и безопасной высадки и посадки пассажиров в т.ч. МГН и инвалидов); - в зимний период качественно производить очистку посадочной и остановочной площадки общественного транспорта.</p>		
1.2	Вход (входы) на территорию	есть	<p>Вход №1 - отсутствует информация об объекте; - отсутствует мнемосхема. Вход №2 - отсутствует информация об объекте; - отсутствует навигация к доступному входу.</p>	К,О,С, Г,У	<p>- оборудовать доступными для МГН, в том числе инвалидов-колясочников, элементами информации об объекте СП 59.13330.2016 п. 5.1.1; - разместить информационную мнемосхему с правой стороны по ходу движения на удалении от 2 до 4 м. от входа СП 59.13330.2016 п. 8.1.6; - разместить навигацию к доступному входу.</p>	Ремонт ТСР, Орг.		
1.3	Путь (пути) движения на территории	есть	<p>- нарушена целостность покрытия путей движения; - отсутствует навигация на территории объекта; - отсутствует схема размещения объектов на территории; - пути движения от входа на территорию до входа в здание не выделены и не продублированы тактильным наземным покрытием; - на пути движения присутствуют препятствия (бордюры, выступающие элементы за</p>	К,О,С, Г,У	<p>- восстановить целостность покрытия путей движения; - разместить план размещения объектов на территории; - разместить систему информационной поддержки на протяжении всего пути к ОСИ, доступной для МГН на все время (в течение суток) эксплуатации учреждения или предприятия в соответствии с ГОСТ Р 51256 и ГОСТ Р 52875, СП 59.13330.2016 п. 5.1.3; - в местах пересечения пешеходных и транспортных путей, имеющих перепад высот</p>	Ремонт ТСР, Орг.		

			<p>плоскость стен здания и т.п.); - на пути движения присутствуют не нормативно выполненные дренажные решетки; - ширина пешеходного пути 1,5 м.</p>	<p>более 0,015 м, пешеходные пути устраивают съездами с двух сторон проезжей части или искусственными неровностями по всей ширине проезжей части. На переходе через проезжую часть должны быть установлены бордюрные съезды шириной не менее 1,5 м, которые не должны выступать на проезжую часть СП 59.13330.2016 п. 5.1.5;</p> <p>- ширина пешеходного пути с учетом встречного движения инвалидов на креслах-колясках должна быть не менее 2,0 м. В условиях сложившейся застройки в затесненных местах допускается в пределах прямой видимости снижать ширину пешеходного пути движения до 1,2 м. При этом следует устраивать не более чем через каждые 25 м горизонтальные площадки (карманы) размером не менее 2,0х1,8 м для обеспечения возможности разезда инвалидов на креслах-колясках СП 59.13330.2016 п. 5.1.7;</p> <p>- продольный уклон путей движения, по которому возможен проезд инвалидов на креслах-колясках, не должен превышать 5%, поперечный - 2%. СП 59.13330.2016 п. 5.1.7;</p> <p>- в местах изменения высот поверхностей пешеходных путей их выполняют плавным понижением с уклоном не более 1:20 (5%) или устраивают съездами СП 59.13330.2016 п. 5.1.8;</p> <p>- при устройстве съездов их продольный уклон должен быть не более 1:20 (5%), около здания - не более 1:12 (8%), а в местах, характеризующихся стесненными условиями, - не более 1:10 на протяжении не более 1,0 м. СП 59.13330.2016 п. 5.1.8;</p> <p>- перепад высот между нижней гранью съезда и проезжей частью не должен превышать 0,015</p>
--	--	--	---	--

II Заключение по зоне:

Наименование структурно-функциональной зоны	Состояние доступности* (к пункту 3.4 Акта обследования ОСИ)	Приложение		Рекомендации по адаптации (вид работы)** к пункту 4.1 Акта обследования ОСИ
		№ на плане	№ фото	
Территория, прилегающая к зданию (участка): Общезитие на 400 мест, ГПОУ «САТ»	ВНД	-	1 - 10	Ремонт, Индивидуальное решение с ТСР, Организационные мероприятия

* указывается:

ДП-В - доступно полностью всем;

ДП-И (К, О, С, Г, У) – доступно полностью избирательно (указать категории инвалидов);

ДЧ-В - доступно частично всем;

ДЧ-И (К, О, С, Г, У) – доступно частично избирательно (указать категории инвалидов);

ДУ - доступно условно,

ВНД – недоступно (временно недоступно)

**указывается один из вариантов: не нуждается;

ремонт (текущий, капитальный);

индивидуальное решение с ТСР;

технические решения невозможны – организация альтернативной формы обслуживания

Комментарий к заключению:

Состояние доступности территории оценено, как временно недоступное для инвалидов категории (К,О,С,Г,У), что не обеспечивает полноценного их нахождения их на объекте. Для обеспечения условной доступности необходимо создать систему информационной поддержки МГН на всех путях движения, восстановить целостность покрытия путей движения, оградить и выделить препятствия на путях движения, обустроить парковочные места для автомобилей инвалидов, назначить приказом сотрудников, ответственных за организацию ситуационной помощи, с разработкой должностных инструкций, проведением обучения правилам оказания ситуационной помощи и инструктажей со всеми сотрудниками (организационное решение).

1. Территории, прилегающей к зданию (участка)

1.1. Пути движения от остановки до границы территории

Фото №1 Остановка «ул. Морозова» по нечетной стороне

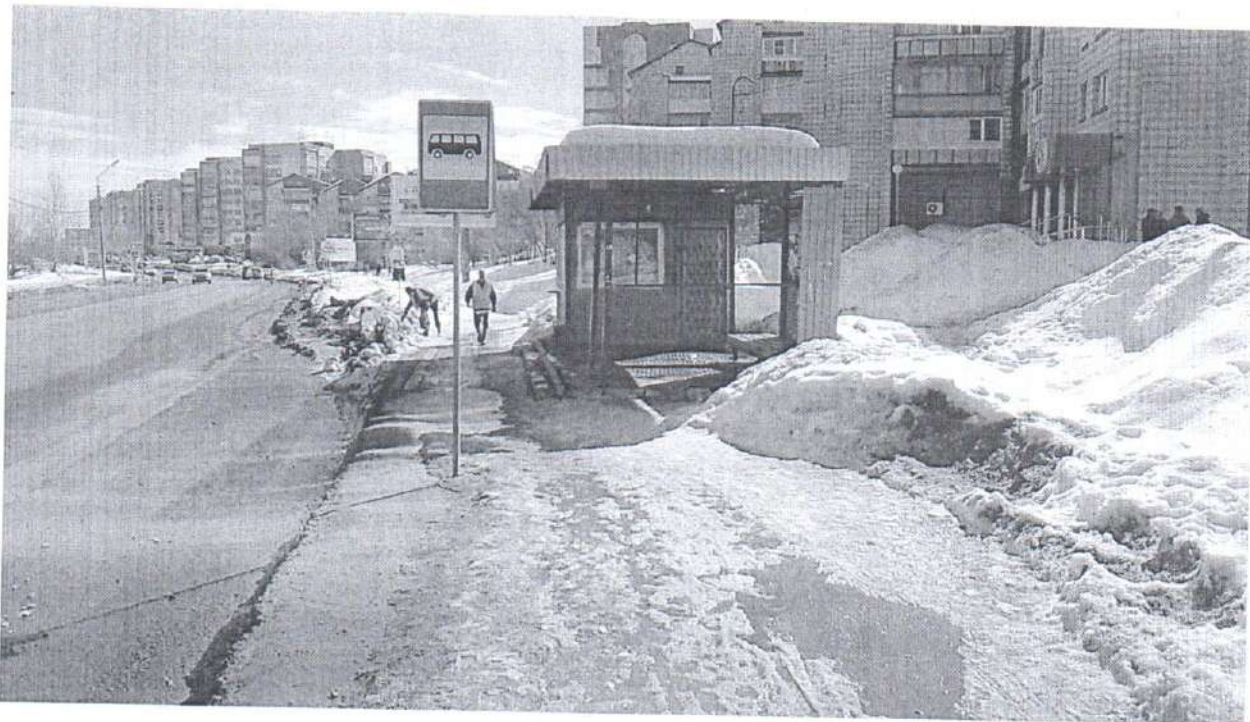


Фото №2 Путь движения от остановки «ул. Морозова» по нечетной стороне



Фото №3 Регулируемый перекресток



Фото №4 Остановка «ул. Морозова» по четной стороне



Фото №5 Путь движения от остановки до границы территории

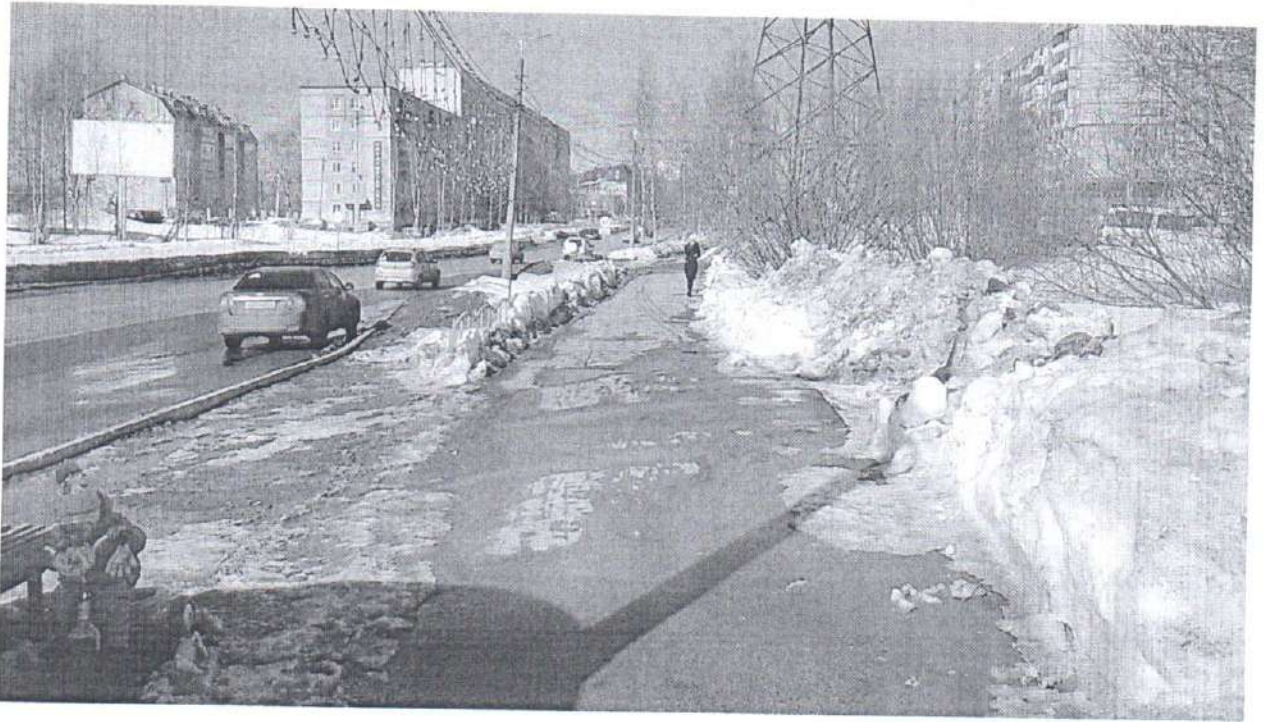


Фото №6 Путь движения от остановки до границы территории



1.2. Вход №1 на территорию

Фото №7



Вход №2 на территорию

Фото №8



1.3. Путь (пути) движения на территории

Фото №9



Фото №10



I Результаты обследования:

2. Входа (входов) в здание: № 1 Общежития на 400 мест, г. Сыктывкар, ул. Морозова, д. 138

(наименование объекта, адрес)

№ п/п	Наименование функционально-планировочного элемента	Наличие элемента		Выявленные нарушения и замечания		Работы по адаптации объекта	
		есть / нет	№ на плане	№ фото	Значимо для инвалида (категория)	Содержание	Виды работ
2.1	Лестница (наружная)	есть		11	<p>О, С</p> <ul style="list-style-type: none"> - ширина марша лестницы 370 см.; - установлены ненормативные поручни; - высота ступеней 12 см.; - отсутствует антискользящее покрытие; - отсутствуют тактильные предупреждающие перед лестничным маршем; - крайние ступени марша лестницы не выделены; - отсутствует кнопка вызова персонала. 	<ul style="list-style-type: none"> - ширина лестничных маршей внешних лестниц на участках проектируемых зданий и сооружений должна быть не менее 1,35 м. СП 59.13330.2016 п. 5.1.12; - при расчетной ширине марша лестницы 4,0 м и более следует предусматривать дополнительно центральные двусторонние разделительные поручни СП 59.13330.2016 п. 6.2.8; - ширина проступей следует принимать от 0,35 до 0,4 м (иликратно этим значениям), высоту подступенка - от 0,12 до 0,15 м. Все ступени лестниц в пределах одного марша должны быть одинаковыми по форме СП 59.13330.2016 п. 5.1.12; - наружные лестницы должны иметь поручни с учетом технических требований к опорным стационарным устройствам по ГОСТ Р 51261-99; 	Ремонт ТСР, Орг.

2.2	Пандус (наружный)	нет		К, О	<p>- на проступях краевых ступеней лестничных маршей должны быть нанесены одна или несколько полос, контрастных с поверхностью ступени, (например, желтого цвета), имеющие общую ширину в пределах 0,08-0,1 м. Расстояние между контрастной полосой и краем проступи - от 0,03 до 0,04 м. СП 59.13330.2016 п. 5.1.12;</p> <p>- установить тактильные предупреждающие полосы перед открытой лестницей согласно ГОСТ Р 52875-2007;</p> <p>- разместить информацию об оказании ситуационной помощи в начале лестничного марша;</p> <p>- установить переговорное устройство на высоте 0,8 м. от уровня пола, разместив рядом табличку контрастного цвета размерами 50 x 270 мм. с названием «Вызов помощи», с дублированием информации шрифтом Брайля (высота точек 0,7 мм., диаметр 1,5 мм.);</p> <p>- организовать преодоление барьеров посредством оказания ситуационной помощи;</p> <p>- закрепить ответственного сотрудника за встречу и сопровождение МПН на объекте.</p>	Ремонт ТСР, Орг.
2.2	Пандус (наружный)	нет		К, О	<p>- наружный пандус должен иметь уклон не круче 1:20 (5%). При ограниченном участке застройки или наличии подземных коммуникаций перед входом допускается проектировать пандус с уклоном не круче 1:12 (8%) при длине марша не более 6,0 м. СП 59.13330.2016 п. 6.1.4;</p> <p>- длина горизонтальной площадки прямого пандуса должна быть не менее 1,5 м. В верхнем и нижнем окончаниях пандуса</p>	

							<p>следует предусматривать свободные зоны размерами не менее 1,5x1,5 м. Аналогичные площадки (не менее 1,5x1,5 м) должны быть предусмотрены при каждом изменении направления пандуса СП 59.13330.2016 п. 5.1.15;</p> <p>- пандусы должны иметь двухстороннее ограждение с поручнями на высоте 0,9 и 0,7 м с учетом технических требований к опорным стационарным устройствам. Расстояние между поручнями пандуса одностороннего движения должно быть в пределах 0,9-1,0 м. По продольным краям марша пандуса следует устанавливать бортики высотой не менее 0,05 м. СП 59.13330.2016 п. 5.1.15;</p> <p>- верхний и нижний поручни пандуса должны находиться в одной вертикальной плоскости СП 59.13330.2016 п. 5.1.15;</p> <p>- размеры длины и высоты поручней всех лестниц и пандусов допускается изменять по месту в пределах $\pm 0,03$ м. СП 59.13330.2016 п. 5.1.15;</p> <p>- поверхность пандуса должна быть нескользкой, выделенной цветом или текстурой, контрастной относительно прилегающей поверхности СП 59.13330.2016 п. 5.1.16;</p> <p>- в качестве поверхности пандуса допускается использовать рифленую поверхность или металлические решетки. Размеры ячеек должны соответствовать требованиям п. 5.1.17. СП 59.13330.2016 п. 5.1.16;</p> <p>- предусмотреть освещение всех участков зоны, независимое от уличного освещения.</p>
--	--	--	--	--	--	--	--

2.3	Входная площадка (перед дверью)	есть	12	<ul style="list-style-type: none"> - размер площадки 2,2 * 7,9 м.; - отсутствует водоотвод; - отсутствует навес; - отсутствует антискользящее покрытие; - отсутствует тактильная предупреждающая полоса перед дверью; - информация об объекте размещена и представлена не по нормативу. 	К, О, С, Г, У	<ul style="list-style-type: none"> - входная площадка при входах, доступных МГН, должна иметь водоотвод СП 59.13330.2016 п. 6.1.4; - входная площадка при входах, доступных МГН, должна иметь навес СП 59.13330.2016 п. 6.1.4; - поверхности покрытий входных площадок и тамбуров должны быть твердыми, не допускать скольжения при намокании и иметь поперечный уклон в пределах 1% - 2%. СП 59.13330.2016 п. 6.1.4; - размеры входной площадки с пандусом - не менее 2,2*2,2 м. СП 59.13330.2016 п. 6.1.4; - разместить информацию об ОСИ со стороны дверной ручки на высоте 1,4 – 1,75 м. с дублированием рельефными знаками и размерами знаков, соответствующими расстоянию рассмотрения; - разместить тактильные предупреждающие перед входной дверью; - предусмотреть освещение всех участков зоны, независимое от уличного освещения. 	Ремонт, ГСР, Орг.
2.4	Дверь (входная)	есть	11	<ul style="list-style-type: none"> - ширина двери 1,19 м., рабочей створки 0,86 см. - высота порога 0,14 м.; - доводчик не отрегулирован; - дверные наличники (края дверного полотна) не выделены контрастным цветом; - установлена ненормативная ручка. 	К, О, С	<ul style="list-style-type: none"> - при двухстворчатых входных дверях ширина одной створки (дверного полотна) должна быть 0,9 м. При проектировании реконструируемых, подлежащих капитальному ремонту и приспособляемых зданий и сооружений ширина входных дверных проемов принимается по месту от 0,9 до 1,2 м. СП 59.13330.2016 п. 6.1.5; - входные двери должны быть хорошо опознаваемы и иметь символ, указывающий на их доступность СП 59.13330.2016 п. 	Ремонт, ГСР, Орг.

2.5	Тамбур	есть	<p>- размер тамбура глубина 2,1 м., ширина 6 м.;</p> <p>- пол выложен плиткой (пол скользкий при намокании);</p> <p>- отсутствует тактильная предупреждающая информация перед дверным проёмом;</p> <p>- ширина двери 1,4 м.; рабочей створки 0,7 м.</p>	К, О, С, Г, У	<p>6.1.7;</p> <p>- отрегулировать доводчик, обеспечив открывание двери без усилий (19,5 Нм), обеспечивающее задержку автоматического закрывания дверей, продолжительностью не менее 5 секунд СП 59.13330.2012 п. 5.1.6, согласно п.41 Постановления Правительства РФ от 26.12.2014 года №1521 (с изменениями на 07.12.2016 г.);</p> <p>- нанести контрастный цвет по периметру двери (дверные наличники или края дверного полотна и ручки рекомендуются окрашивать в различные от дверного полотна контрастные цвета);</p> <p>- следует применять дверные ручки, запоры, задвижки и другие приборы открывания и закрывания дверей, которые должны иметь форму, позволяющую инвалиду управлять ими одной рукой и не требующую применения слишком больших усилий или значительных поворотов руки в запястье. Целесообразно ориентироваться на применение легко управляемых приборов и механизмов, а также С- и П-образных ручек СП 59.13330.2016 п. 6.4.3;</p> <p>- занизить порог до нормативного значения 0,014 м. СП 59.13330.2016 п. 6.1.5.</p>	Ремонт, ТСР, Орг.
		13, 14	<p>- глубина тамбуров и тамбур-шлюзов при прямом движении и одностороннем открывании дверей должна быть не менее 2,45 м. при ширине не менее 1,60 м. СП 59.13330.2016 п. 6.1.8;</p> <p>- глубина тамбуров и тамбур-шлюзов при последовательном расположении навесных дверей должна обеспечивать минимальное свободное пространство не менее 1,4 м.</p>			

			<ul style="list-style-type: none"> - высота порога 0,05 м.; - доводчик не отрегулирован; - дверные наличники (края дверного полотна) не выделены контрастным цветом; - установлена ненормативная ручка. 	<p>плос ширина двери, открывающаяся внутрь междверного пространства СП 59.13330.2016 п. 6.1.8;</p> <ul style="list-style-type: none"> - ширина входных дверей принимается не менее 0,9 м. СП 59.13330.2016 п. 6.1.5; - поверхности покрытий тамбуров должны быть твердыми, не допускать сколжения при намокании СП 59.13330.2016 п. 6.1.4; - отрегулировать доводчик, обеспечить открывание двери без усилий (19,5 Нм), обеспечивающее задержку автоматического закрывания дверей, продолжительностью не менее 5 секунд СП 59.13330.2012 п. 5.1.6, согласно п.41 Постановления Правительства РФ от 26.12.2014 года №1521 (с изменениями на 07.12.2016 г.); - нанести контрастный цвет по периметру двери (дверные наличники или края дверного полотна и ручки рекомендуются окрашивать в отличные от дверного полотна контрастные цвета); - занизить порог до нормативного значения 0,014 м. СП 59.13330.2016 п. 6.1.5; - следует применять дверные ручки, запоры, задвижки и другие приборы открывания и закрывания дверей, которые должны иметь форму, позволяющую инвалиду управлять ими одной рукой и не требующую применения слишком больших усилий или значительных поворотов руки в запястье. Целесообразно ориентироваться на применение легко управляемых приборов и механизмов, а также С- и П-образных ручек СП 59.13330.2016 п. 6.4.3; - разместить тактильные предупреждающие перед входной дверью.
--	--	--	---	---

	<p align="center">ОБЩИЕ требования к зоне</p>				<p>В здании должен быть как минимум один вход, доступный для МГН, с поверхности земли и из каждого доступного для МГН подземного или надземного уровня, соединенного с этим зданием</p> <p>СП 59.13330.2016 п. 6.1.1;</p> <p>Организация ситуационной помощи МГН на объекте оказывается персоналом, для чего необходимо:</p> <ul style="list-style-type: none"> - внести соответствующие изменения в Правила оказания услуг в учреждении; - закрепить ответственных сотрудников с внесением соответствующих функций в должностные обязанности; - провести инструктаж (обучение) персонала оказанию ситуационной помощи МГН на объекте. 	
--	--	--	--	--	--	--

II Заключение по зоне:

Наименование структурно-функциональной зоны	Состояние доступности* (к пункту 3.4 Акта обследования ОСИ)	Приложение		Рекомендации по адаптации (вид работ)** к пункту 4.1 Акта обследования ОСИ
		№ на плане	№ фото	
Вход (входы) в здание: № 1 Общеситие на 400 мест, ГПОУ «САТ»	ВНД	-	11 - 14	Ремонт, Индивидуальное решение с ТСР, Организационные мероприятия

* указывается:

ДП-В - доступно полностью всем;

ДП-И (К, О, С, Г, У) – доступно полностью избирательно (указать категории инвалидов);

ДЧ-В - доступно частично всем;

ДЧ-И (К, О, С, Г, У) – доступно частично избирательно (указать категории инвалидов);

ДУ - доступно условно,

ВНД – недоступно (временно недоступно)

** указывается один из вариантов:

не нуждается;

ремонт (текущий, капитальный);

индивидуальное решение с ТСР;

технические решения невозможны – организация альтернативной формы обслуживания

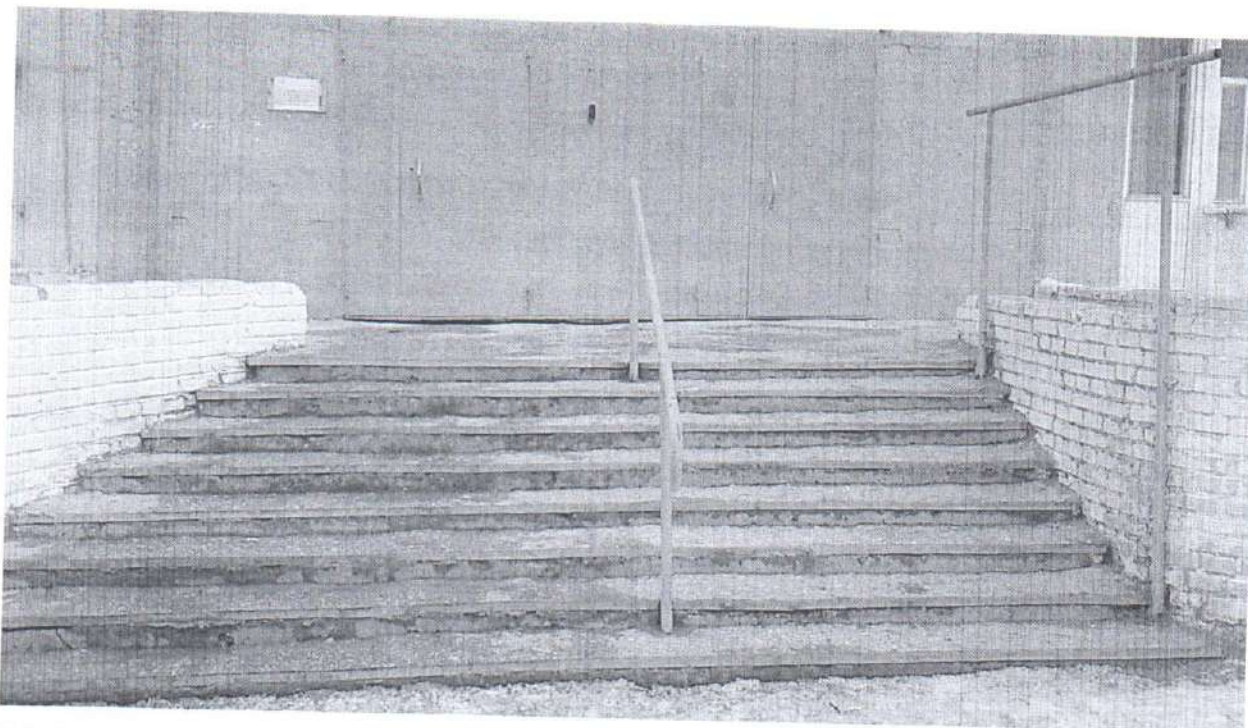
Комментарий к заключению:

Состояние доступности входа №1 оценено, как временно недоступное для инвалидов категории (К, О, С, Г, У), что не обеспечивает их полноценного нахождения на объекте. Для обеспечения условной доступности, необходимо установить кнопку вызова персонала, назначить приказом ответственными за организацию ситуационной помощи сотрудников, с разработкой должностных инструкций, с проведением обучения правилам оказания ситуационной помощи и инструктажей со всеми сотрудниками (организационное решение).

2. Вход №1 в здание

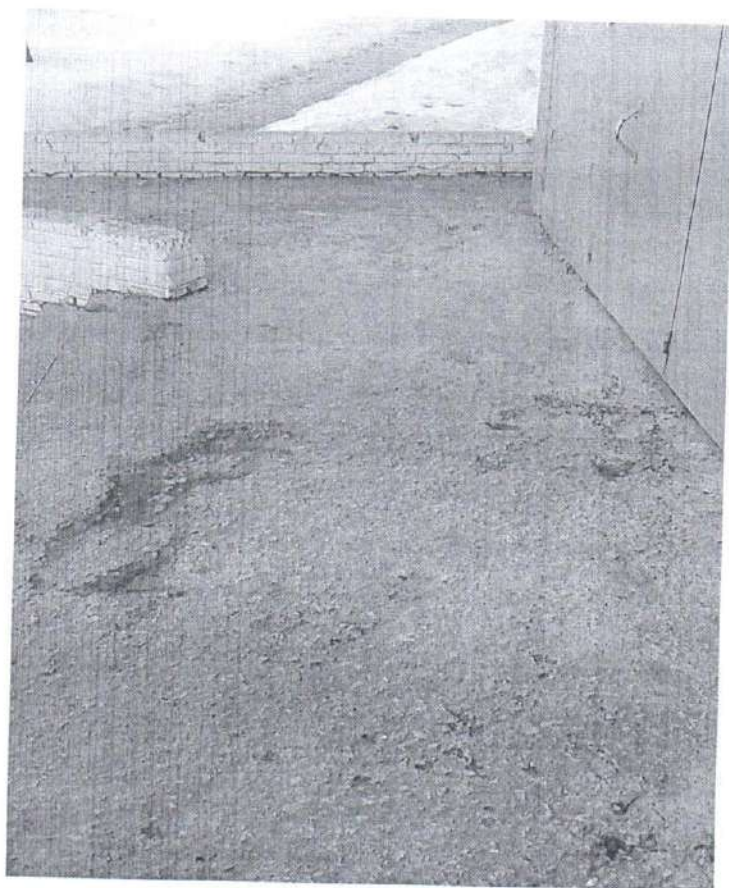
2.1. Лестница (наружная)

Фото №11



2.3. Входная площадка (перед дверью)

Фото №12



2.5. Тамбур

Фото №13

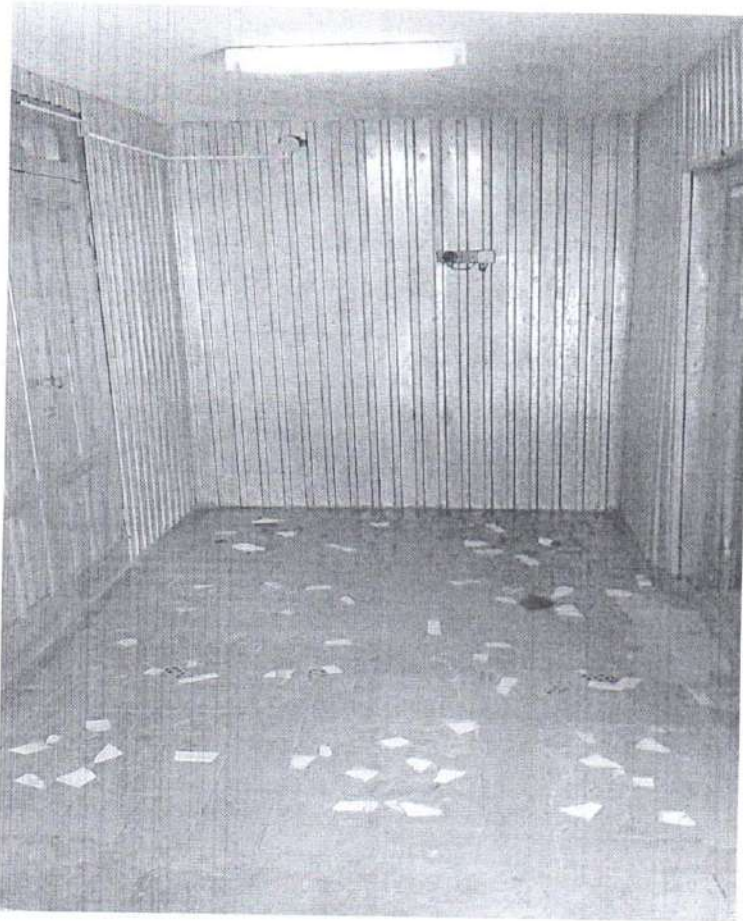
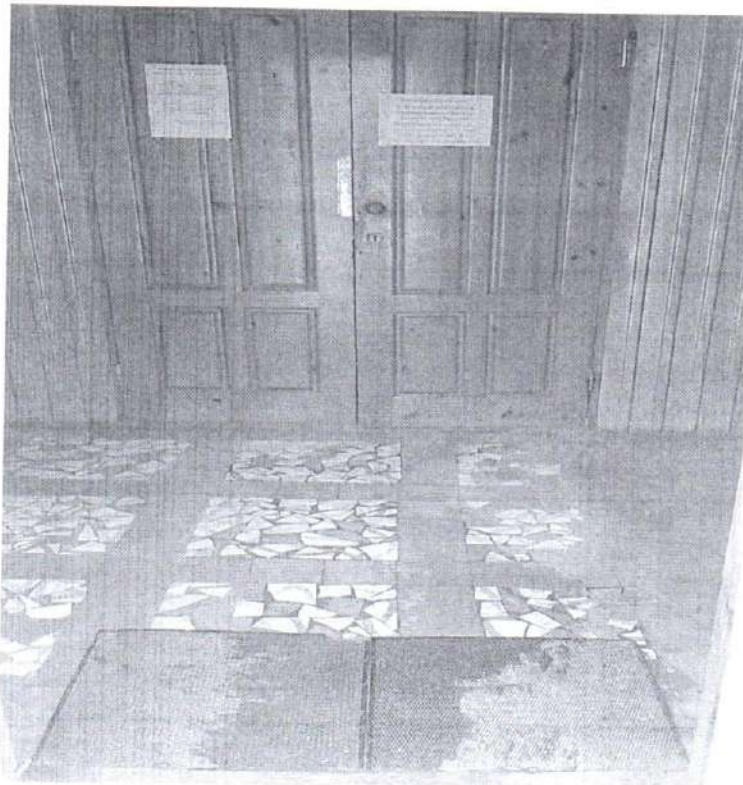


Фото №14



I Результаты обследования:

3. Входа в здание: № 2,3,4 общежитие на 400 мест по адресу: г. Сыктывкар, ул. Морозова, д. 138

(наименование объекта, адрес)

№ п/п	Наименование функционально-планировочного элемента	Наличие элемента		Выявленные нарушения и замечания		Работы по адаптации объекта	
		есть / нет	№ на плане	№ фото	Значимо для инвалида (категория)	Содержание	Виды работ
2.1	Лестница (наружная)	есть		15	<p>Эвакуационный выход №2</p> <ul style="list-style-type: none"> - ширина марша лестницы 290 см.; - отсутствуют поручни на лестнице; - высота ступеней 13 см.; - отсутствует антискользящее покрытие; - краевые ступени марша лестницы не выделены. <p>Эвакуационный выход №3</p> <ul style="list-style-type: none"> - ширина марша лестницы 290 см.; - отсутствуют поручни на лестнице; - высота ступеней 13 см.; - отсутствует антискользящее покрытие; - краевые ступени марша лестницы не выделены. <p>Эвакуационный выход №4</p>	<p>О, С</p> <ul style="list-style-type: none"> - ширина марша лестницы, используемой инвалидами с поражением опорно-двигательного аппарата, должна составлять 1,35 м. СП 59.13330.2016 п. 5.2.24; - ширина проступей следует принимать от 0,35 до 0,4 м (или кратно этим значениям), высоту подступенка - от 0,12 до 0,15 м. Все ступени лестниц в пределах одного марша должны быть одинаковыми по форме СП 59.13330.2016 п. 5.1.12; - наружные лестницы должны иметь поручни с учетом технических требований к опорным стационарным устройствам по ГОСТ Р 51261-99; - поручни лестниц на путях эвакуации в общественных зданиях и сооружениях должны контрастировать с окружающей средой. В условиях темноты они должны иметь яркостный контраст за счет 	Ремонт ТСР, Орг.

2.2	Пандус (наружный)	нет	19	<ul style="list-style-type: none"> - ширина марша лестницы 150 см.; - установлены ненормативные поручни; - высота ступеней 17 см.; - отсутствует антискользящее покрытие; - краевые ступени марша лестницы не выделены. 	К, О	<p>применения фотолюминесцентных материалов либо источников искусственной подсветки СП 59.13330.2016 п. 5.2.29;</p> <p>- на проступях верхней и нижней ступеней каждого марша эвакуационных лестниц в общественных и производственных зданиях и сооружениях, доступных МГН, должны быть нанесены контрастные или контрастные фотолюминесцентные полосы в соответствии с требованиями 6.2.8. СП 59.13330.2016 п. 6.2.29;</p>	<p>Ремонт ТСР, Орг.</p> <p>- наружный пандус должен иметь уклон не круче 1:20 (5%). При ограниченном участке застройки или наличии подземных коммуникаций перед входом допускается проектировать пандус с уклоном не круче 1:12 (8%) при длине марша не более 6,0 м. СП 59.13330.2016 п. 6.1.4;</p> <p>- длина горизонтальной площадки прямого пандуса должна быть не менее 1,5 м. В верхнем и нижнем окончаниях пандуса следует предусматривать свободные зоны размерами не менее 1,5x1,5 м. Аналогичные площадки (не менее 1,5x1,5 м) должны быть предусмотрены при каждом изменении направления пандуса СП 59.13330.2016 п. 5.1.15;</p> <p>- пандусы должны иметь двухстороннее ограждение с поручнями на высоте 0,9 и 0,7 м с учетом технических требований к опорным стационарным устройствам. Расстояние между поручнями пандуса одностороннего движения должно быть в пределах 0,9-1,0 м. По продольным краям марша пандуса следует устанавливать бортики высотой не менее 0,05 м. СП</p>
-----	----------------------	-----	----	--	------	---	--

						<p>59.13330.2016 п. 5.1.15; - верхний и нижний поручни пандуса должны находиться в одной вертикальной плоскости СП 59.13330.2016 п. 5.1.15; - размеры длины и высоты поручней всех лестниц и пандусов допускается изменять по месту в пределах $\pm 0,03$ м. СП 59.13330.2016 п. 5.1.15; - поверхность пандуса должна быть нескользкой, выделенной цветом или текстурой, контрастной относительно прилегающей поверхности СП 59.13330.2016 п. 5.1.16; - в качестве поверхности пандуса допускается использовать рифленую поверхность или металлические решетки. Размеры ячеек должны соответствовать требованиям п. 5.1.17. СП 59.13330.2016 п. 5.1.16; - предусмотреть освещение всех участков зоны, независимое от уличного освещения.</p>
2.3	Входная площадка (перед дверью)	есть		<p>Эвакуационный выход №2 - размер площадки 1,5 * 2,9 м.; - отсутствует антискользящее покрытие. Эвакуационный выход №3 - размер площадки 1,5 * 2,9 м.; - отсутствует антискользящее покрытие. Эвакуационный выход №4 - размер площадки 1,5 * 3,5 м.; - отсутствует антискользящее покрытие</p>	К, О, С, Г, У	<p>- поверхности покрытий входных площадок должны быть твердыми, не допускать скольжения при намокании СП 59.13330.2016 п. 6.1.4; - предусмотреть освещение всех участков зоны, независимое от уличного освещения.</p>
2.4	Дверь (входная)	есть	15	<p>Эвакуационный выход №2 - ширина двери 0,88 м. - высота порога 0,12 м.;</p>	К, О, С	<p>- ширина дверных полотен и открытых проемов в стене, а также выходов из помещений и коридоров на лестничную</p>

**Ремонт,
ТСР,
Орг.**

**Ремонт,
ТСР,
Орг.**

				<p>- полотно двери не имеет контрастную маркировку со стеной.</p> <p>Эвакуационный выход №3</p> <ul style="list-style-type: none"> - ширина двери 0,88 м. - высота порога 0,25 м.; - полотно двери не имеет контрастную маркировку со стеной. <p>Эвакуационный выход №4</p> <ul style="list-style-type: none"> - ширина двери 0,53 м. - высота порога 0,30 м.; - полотно двери не имеет контрастную маркировку со стеной. 		<p>клетку должна быть не менее 0,9 м. При глубине откоса в стене открытого проема более 1,0 м ширину проема следует принимать по ширине коммуникационного прохода, но не менее 1,2 м.</p> <p>СП 59.13330.2016 п. 6.2.23;</p> <ul style="list-style-type: none"> - полотно двери на путях эвакуации должно иметь окраску, контрастную со стеной СП 59.13330.2016 п. 6.2.23; - занизить порог до нормативного значения 0,014 м. СП 59.13330.2016 п. 6.1.5; - на объектах с постоянным проживанием или временным пребыванием МГН в коридорах, лифтовых холлах, в лестничных клетках, где предусматривается эксплуатация дверей в открытом положении, следует предусматривать один из следующих способов закрывания дверей: - автоматическое закрывание этих дверей при срабатывании автоматической пожарной сигнализации и/или автоматической установки пожаротушения; - дистанционное закрывание дверей с пожарного поста (с поста охраны); - механическое разблокирование дверей по месту. СП 59.13330.2016 п. 6.2.31. 	<p>Ремонт, ТСР, Орг.</p>
2.5	Тамбур	есть	16	<p>Эвакуационный выход №2</p> <ul style="list-style-type: none"> - размер тамбура глубина 1,4 м., ширина 1,6 м.; - пол выложен плиткой (пол скользкий при намокании); - ширина двери 1,2 м.; рабочей створки 0,8 м. - высота порога 0,12 м.; - полотно двери не имеет контрастную маркировку со 	<p>К, О, С, Г, У</p>	<ul style="list-style-type: none"> - глубина тамбуров и тамбур-шлюзов при прямом движении и одностороннем открывании дверей должна быть не менее 2,45 м. при ширине не менее 1,60 м. СП 59.13330.2016 п. 6.1.8; - глубина тамбуров и тамбур-шлюзов при последовательном расположении навесных дверей должна обеспечивать минимальное свободное пространство не менее 1,4 м. шлоос ширина двери, открывающаяся 	<p>Ремонт, ТСР, Орг.</p>

				<p>стенной.</p> <p>Эвакуационный выход №3</p> <ul style="list-style-type: none"> - размер тамбура глубина 1,5 м., ширина 1,8 м.; - пол выложен плиткой (пол скользкий при намокании); - ширина двери 1,2 м.; рабочей створки 0,8 м. - высота порога 0,12 м.; - полотно двери не имеет контрастную маркировку со стеной. 		<p>внутри междверного пространства СП 59.13330.2016 п. 6.1.8;</p> <ul style="list-style-type: none"> - ширина дверных полотен и открытых проемов в стене, а также выходов из помещений и коридоров на лестничную клетку должна быть не менее 0,9 м. При глубине откоса в стене открытого проема более 1,0 м ширину проема следует принимать по ширине коммуникационного прохода, но не менее 1,2 м. СП 59.13330.2016 п. 6.2.23; - полотно двери на путях эвакуации должно иметь окраску, контрастную со стеной СП 59.13330.2016 п. 6.2.23; - занизить порог до нормативного значения 0,014 м. СП 59.13330.2016 п. 6.1.5; - на объектах с постоянным проживанием или временным пребыванием МГН в коридорах, лифтовых холлах, в лестничных клетках, где предусматривается эксплуатация дверей в открытом положении, следует предусматривать один из следующих способов закрытия дверей: - автоматическое закрытие этих дверей при срабатывании автоматической пожарной сигнализации и/или автоматической установки пожаротушения; - дистанционное закрытие дверей с пожарного поста (с поста охраны); - механическое разблокирование дверей по месту. СП 59.13330.2016 п. 6.2.31. 	<p>Проектные решения зданий и сооружений должны обеспечивать безопасность посетителей с обязательным учетом психофизиологических возможностей инвалидов различных категорий, их</p>
	<p>ОБЩИЕ требования к зоне</p>						

							<p>численности и места предлагаемого нахождения в здании или сооружении СП 59.13330.2016 п. 6.2.19;</p> <p>Места обслуживания и постоянного нахождения МГН следует располагать на минимально возможных расстояниях от эвакуационных выходов из помещений зданий наружу. СП 59.13330.2016 п. 6.2.20;</p> <p>Организация ситуационной помощи МГН на объекте оказывается персоналом, для чего необходимо:</p> <ul style="list-style-type: none"> - внести соответствующие изменения в Правила оказания услуг в учреждении; - закрепить ответственных сотрудников с внесением соответствующих функций в должностные обязанности; - провести инструктаж (обучение) персонала оказанию ситуационной помощи МГН на объекте.
--	--	--	--	--	--	--	---

II Заключение по зоне:

Наименование структурно-функциональной зоны	Состояние доступности* (к пункту 3.4 Акта обследования ОСИ)	Приложение		Рекомендации по адаптации (вид работы)** к пункту 4.1 Акта обследования ОСИ
		№ на плане	№ фото	
Вход (входы) №2, 3, 4 в здании: Общезитие на 400 мест, ГПОУ «САТ»	ВНД	-	15 - 20	Ремонт, Индивидуальное решение с ТСР, Организационные мероприятия

* указывается:

ДП-В - доступно полностью всем;

ДП-И (К, О, С, Г, У) – доступно полностью избирательно (указать категории инвалидов);

ДЧ-В - доступно частично всем;

ДЧ-И (К, О, С, Г, У) – доступно частично избирательно (указать категории инвалидов);

ДУ - доступно условно,

ВНД – недоступно (временно недоступно)

** указывается один из вариантов:

не нуждается;

ремонт (текущий, капитальный);

индивидуальное решение с ТСР;

технические решения невозможны – организация альтернативной формы обслуживания

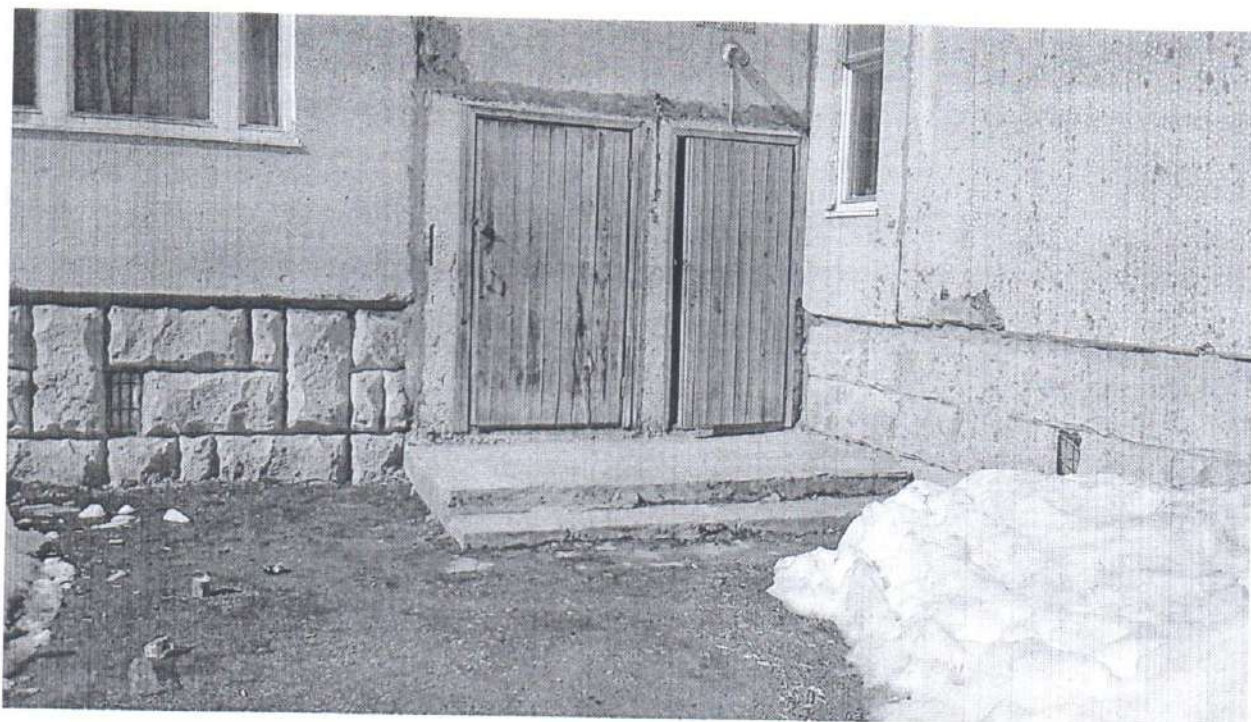
Комментарий к заключению:

Состояние доступности входа (выхода) №2, 3, 4 оценено, как временно недоступное для инвалидов категории (К, О, С, Г, У), что не обеспечивает их полноценного нахождения на объекте. Для обеспечения условной доступности, для обеспечения эвакуации категории (К,О) необходимо оборудовать как минимум один из эвакуационных выходов пандусом, назначить приказом ответственных за организацию ситуационной помощи сотрудников, с разработкой должностных инструкций, с проведением обучения правилам оказания ситуационной помощи и инструктажей со всеми сотрудниками (организационное решение).

Вход №2 в здание

2.1. Лестница (наружная)

Фото №15

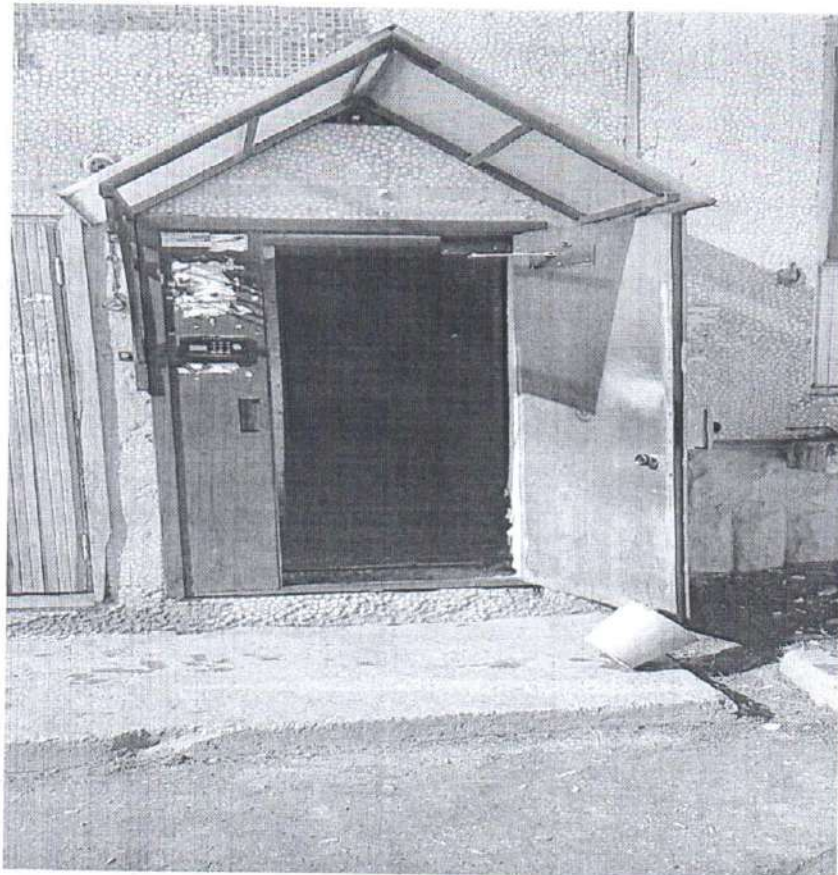


2.5. Тамбур

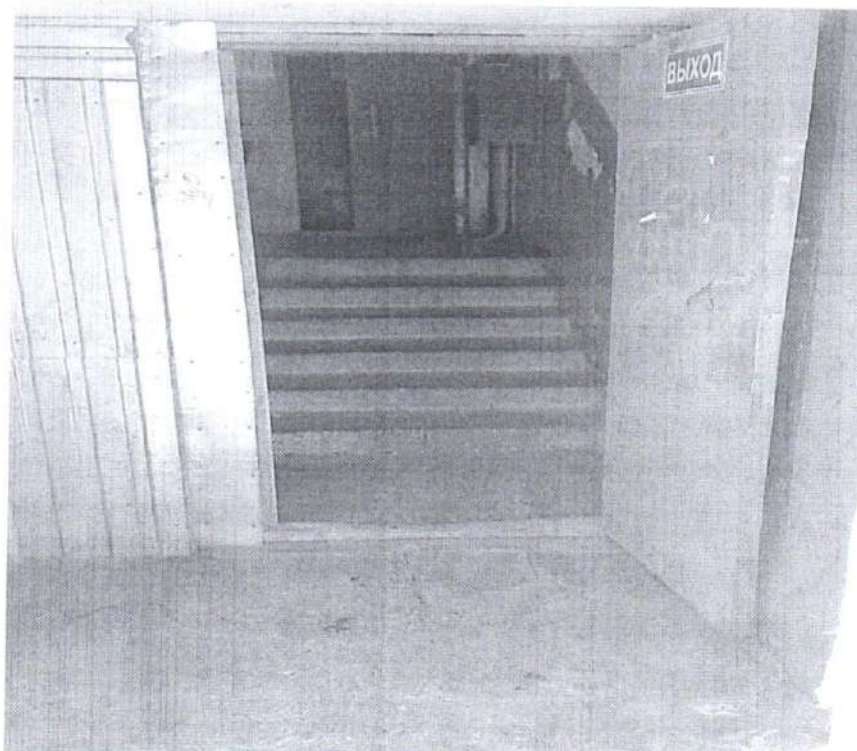
Фото №16



Вход №3 в здание
2.1. Лестница (наружная)
Фото №17



2.5. Тамбур
Фото №18



I Результаты обследования:

3. Пути (путей) движения внутри здания (в т.ч. путей эвакуации): общежития на 400 мест, г. Сыктывкар, ул. Морозова, 138

(наименование объекта, адрес)

№ п/п	Наименование функционально-планировочного элемента	Наличие элемента		Выявленные нарушения и замечания		Работы по адаптации объекта	
		есть / нет	№ на плане	№ Фото	Значимо для инвалида (категория)	Содержание	Виды работ
3.1	Коридор, зона ожидания	есть	55, 60	21, 22, 23, 24	<p>Значимо для инвалида (категория) К,О,С, Г,У</p> <p>Содержание</p> <p>- отсутствует цифровое обозначение этажа; - ширина пути движения 1,4 м.; - отсутствует выделенное место для собаки поводья; - отсутствует комплексная информация о пути и направлении движения со схемой расположения и функциональным назначением помещений; - отсутствует мнемосхема; - отсутствуют горизонтальные поручни вдоль стен; - места отдыха и ожидания для МГН не выделены; - по ходу движения присутствуют элементы выступающие за плоскость стен более нормативных требований.</p>	<p>Содержание</p> <p>- разместить на путях движения комплексную информацию (в т.ч. цветные и тактильные направляющие) со схемой расположения и функциональным назначением помещений. Участки пола на путях движения на расстоянии 0,6 м перед дверными проемами и входами на лестницы, а также перед поворотом коммуникационных путей должны иметь тактильные предупреждающие указатели и/или контрастно окрашенную поверхность в соответствии с ГОСТ Р 12.4.026 Рекомендуется предусматривать световые маячки. Зоны "возможной опасности" с учетом проекции движения дверного полотна должны быть обозначены контрастной цветом окружающего пространства краской для разметки</p>	Ремонт ГСР, Орг.

					<p>СП 59.13330.2012 п. 5.2.3, согласно п.41 Постановления Правительства РФ от 26.12.2014 года №1521 (с изменениями на 07.12.2016 г.);</p> <ul style="list-style-type: none"> - разместить информационную мнемосхему с правой стороны по ходу движения на удалении от 2 до 4 м. от входа СП 59.13330.2016 п. 8.1.6; - ширина пути движения (в коридорах, галереях и т.п.) должна быть не менее 1,5 м СП 59.13330.2016 п. 6.2.1; - при движении по коридору инвалиду на кресле-коляске следует обеспечить минимальное пространство для разворота на 90°. 1,2*1,2 м., для разворота на 180° 1,4*1,4 м. СП 59.13330.2016 п. 6.2.1; - в тупиковых коридорах необходимо обеспечить возможность разворота кресла-коляски на 180° <p>СП 59.13330.2016 п. 6.2.1;</p> <ul style="list-style-type: none"> - высота проходов по всей их длине и ширине должна составлять в свету не менее 2,1 м. СП 59.13330.2016 п. 6.2.1; - на каждом этаже, где ожидаются посетители, следует предусматривать зоны отдыха на два-три места, в том числе для инвалидов на креслах-колясках. При большой длине этажа зону отдыха следует предусматривать через 25-30 м. СП 59.13330.2016 п. 6.2.5; - разработать маршрут во все места
--	--	--	--	--	--

					<p>общего пользования для МГН, или выделить зону общего пользования, максимально приближенную к входу доступному для МГН;</p> <p>- установить поручни вдоль стен на путях движения МГН;</p> <p>- обеспечить на объект доступ собаки поводья с соответствующими документами согласно ФЗ "О социальной защите инвалидов в Российской Федерации" № 181 ст.15 п.7;</p> <p>- конструктивные элементы и устройства внутри зданий, а также декоративные элементы, размещаемые в габаритах путей движения на стенах и других вертикальных поверхностях, должны иметь закругленные края и не выступать более чем на 0,1 м на высоте от 0,7 до 2,1 м от уровня пола.</p> <p>Если элементы выступают за плоскость стен более чем на 0,1 м, то пространство под ними должно быть выделено бортиком высотой не менее 0,05 м. При размещении устройств, указателей на отдельно стоящей опоре они не должны выступать более чем на 0,3 м. СП 59.13330.2016 п. 6.2.6.</p>	<p>Ремонт ТСР, Орг.</p>
<p>3.2</p>	<p>Лестница (внутри здания)</p> <p>есть</p>		<p>25, 26</p>	<p>- ширина лестничного марша 1,2 м.;</p> <p>- установлены не нормативные поручни;</p> <p>- отсутствуют тактильные предупреждающие перед лестничным маршем;</p> <p>- краевые ступени марша не</p>	<p>О,С,У</p> <p>- при отсутствии лифтов ширина марша лестницы должна быть не менее 1,35 м. СП 59.13330.2012 п. 5.2.10, согласно п.41 Постановления Правительства РФ от 26.12.2014 года №1521 (с изменениями на 07.12.2016 г.);</p>	<p>Ремонт ТСР, Орг.</p>

			<p>выделены;</p> <ul style="list-style-type: none"> - на верхней, боковой, внешней по отношению к маршу, поверхности поручней перил отсутствуют рельефное обозначение этажей, а также предупредительные полосы об окончании перил; - завершающие горизонтальные части поручня имеют травмирующее завершение; - бортики на боковых краях отсутствуют. 	<ul style="list-style-type: none"> - проступи ступеней должны быть горизонтальными шириной 0,3 м (допустимо от 0,28 до 0,35 м). Подступенки должны иметь высоту 0,15 м (допустимо от 0,13 до 0,17 м) СП 59.13330.2016 п. 6.2.8; - применение в пределах одного марша ступеней, различающихся по высоте и ширине, не допускается СП 59.13330.2016 п. 6.2.8; - установить нормативные лестничные поручни. Поручни следует располагать на высоте 0,9 м. СП 59.13330.2016 п. 6.2.11/ГОСТ Р 51261-99 п. 5.3.4; - завершающие горизонтальные части поручня должны быть длиннее марша лестницы на 0,3 м. и иметь не травмирующее завершение СП 59.13330.2016 п. 6.2.11/ГОСТ Р 51261-99 п. 5.3.3; - боковые края ступеней, не примыкающие к стенам, должны иметь бортики высотой не менее 0,02 м или другие устройства для предотвращения соскальзывания трости или ноги. СП 59.13330.2016 п. 6.2.8; - поручень перил с внутренней стороны лестницы должен быть непрерывным по всей ее высоте. СП 59.13330.2016 п. 6.2.11; - поручни рекомендуются применять округлого сечения диаметром от 0,03 до 0,05 м. Расстояние в свету между поручнем и стеной должно быть не менее 0,045 м для стен с гладкими
--	--	--	---	--

3.6	Пути эвакуации (в т.ч. зоны безопасности)	есть	27, 28	<p>- не обозначены пути эвакуации для МГН;</p> <p>- отсутствует зона безопасности.</p>	К,О,С, Г,У	<p>согласно п.41 Постановления Правительства РФ от 26.12.2014 года №1521 (с изменениями на 07.12.2016 г.);</p> <ul style="list-style-type: none"> - нанести контрастный цвет по периметру двери (дверные наличники или края дверного полотна и ручки рекомендуются окрашивать в отличные от дверного полотна контрастные цвета); - двери на путях эвакуации должны иметь контрастную окраску; - следует применять дверные ручки, запоры, задвижки и другие приборы открывания и закрывания дверей, которые должны иметь форму, позволяющую инвалиду управлять ими одной рукой и не требующую применения слишком больших усилий или значительных поворотов руки в запястье. Целесообразно ориентироваться на применение легко управляемых приборов и механизмов, а также С- и П-образных ручек СП 59.13330.2016 п. 6.4.3. 	<p>Ремонт ТСР, Орг.</p> <p>- обустроить пути эвакуации на всех этажах для МГН;</p> <p>- изготовить и разместить на стене рядом с входом в доступном месте на контрастном от стены фоне, мнемосхему с информацией о расположении помещений на объекте, с указанием доступных для инвалидов маршрутов и путей эвакуации, с дублированием информации шрифтом Брайля. Она должна размещаться с правой</p>
-----	--	------	--------	--	---------------	--	--

				<p>эвакуации тактильные знаки контрастного цвета указывающие направление к эвакуационному выходу в соответствии с ГОСТ Р 12.4.026</p> <p>Подключить к существующей визуальной системе оповещения о пожаре (световые сигнализаторы «ВЫХОД») дублирующую световую сигнализацию (сигнальные лампы).</p> <p>При размещении сигнальных ламп учесть, чтобы сигнал был виден из любой точки коридора, а также дублировался в туалете.</p>		<p>ОБЩИЕ требования к зоне</p>			<p>Следует обеспечивать доступность для МГН во все вспомогательные помещения в учебно-тренировочных физкультурно-спортивных сооружениях: входные и рекреационные помещения (вестибюли, гардеробы, зоны отдыха, буфеты), блоки раздевальных, душевых и санузлов, тренерские и учебно-методические помещения, медико-реабилитационные помещения (медицинские комнаты, сауны, массажные и др.) СП 59.13330.2016 п. 8.5.4.</p> <p>Следует применять дверные ручки, запоры, задвижки и другие приборы открывания и закрытия дверей, которые должны иметь форму, позволяющую инвалиду управлять ими одной рукой и не требующую применения слишком больших усилий или значительных поворотов руки в запястье.</p>
--	--	--	--	--	--	---	--	--	---

II Заключение по зоне:

Наименование структурно-функциональной зоны	Состояние доступности* (к пункту 3.4 Акта обследования ОСИ)	Приложение		Рекомендации по адаптации (вид работы)** к пункту 4.1 Акта обследования ОСИ
		№ на плане	№ фото	
Пути (путей) движения внутри здания (в т.ч. путей эвакуации): общезитие на 400 мест, ГПОУ «САТ»	ВНД	55, 60	21 - 28	Ремонт, Индивидуальное решение с ТСР, Организационные мероприятия

* указывается:

ДП-В - доступно полностью всем;

ДП-И (К, О, С, Г, У) – доступно полностью избирательно (указать категории инвалидов);

ДЧ-В - доступно частично всем;

ДЧ-И (К, О, С, Г, У) – доступно частично избирательно (указать категории инвалидов);

ДУ - доступно условно,

ВНД – недоступно (временно недоступно)

**указывается один из вариантов:

не нуждается;

ремонт (текущий, капитальный);

индивидуальное решение с ТСР;

технические решения невозможны – организация альтернативной формы обслуживания

Комментарий к заключению:

Состояние доступности путей движения оценено, как временно недоступное для инвалидов категорий (К, О, С, Г, У). Для обеспечения условной доступности на первом этапе назначить приказом ответственными за организацию ситуационной помощи сотрудников, с разработкой должностных инструкций, проведением обучения правилам оказания помощи в экстренных случаях и инструктаж со всеми сотрудниками (организационное решение).

3. Пути движения внутри здания

3.1. Коридор, зона ожидания

Фото №21



Фото №22



Фото №23



Фото №24



3.2. Лестница (внутри здания)

Фото №25



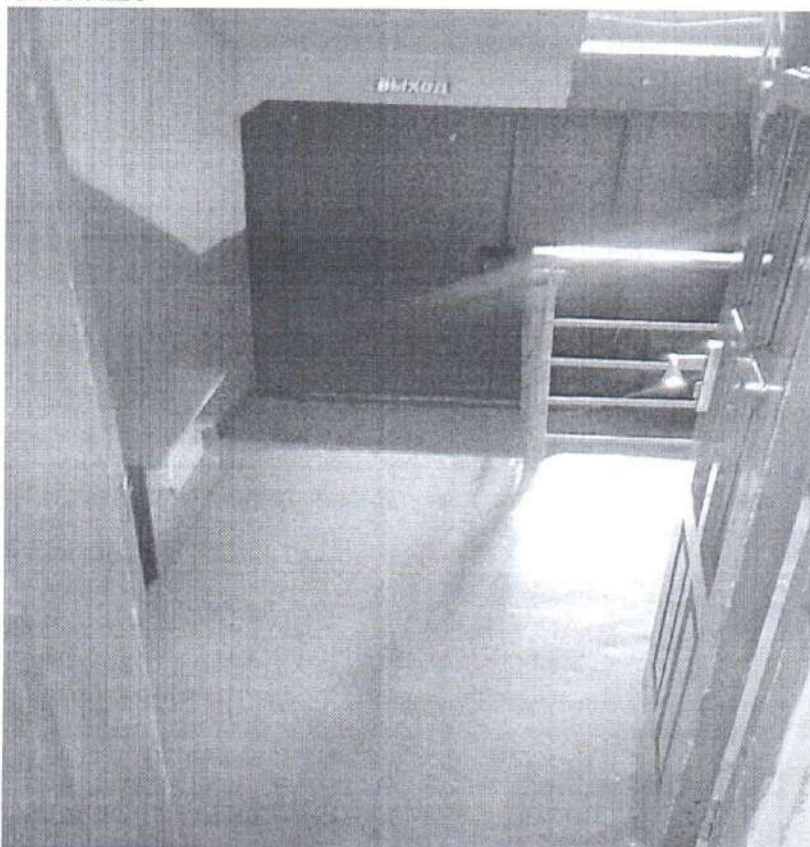
Фото №26



3.6. Пути эвакуации (в т.ч. зоны безопасности)
Фото №27



Фото №28



I Результаты обследования:

4. Зоны целевого назначения здания (целевого посещения объекта): общежития на 400 мест, г. Сыктывкар, ул. Морозова, д. 138

(наименование объекта, адрес)

Вариант I – зона обслуживания инвалидов

№ п/п	Наименование функционально-планировочного элемента	Наличие элемента		Выявленные нарушения и замечания		Работы по адаптации объекта	Виды работ	
		есть / нет	№ на плане	№ фото	Содержание			Значимо для инвалида (категория)
4.1	Кабинетная форма обслуживания	есть	27, 68, 74, 71, 53, 54	29, 30, 31	<p>Кабинет коменданта, кухни, гладильная комната</p> <p>- не организовано донесение информации в доступной форме людям с нарушениями восприятия слуха и зрения;</p> <p>- выключатели и розетки расположены не по нормативу;</p> <p>- отсутствует свободный подход к мебели в кабинетах.</p>	<p>К,О,С, Г,У</p>	<p>- установить индукционную систему для оказания услуг гражданам с нарушениями слуха, а также организовать сурдоперевод;</p> <p>- приобрести электронные видеувеличители;</p> <p>- создать условия доступного подхода к мебели и оборудованию (Подходы к различному оборудованию и мебели должны быть по ширине не менее 0,9 м, а при необходимости поворота кресла-коляски на 90° - не менее 1,2 м. Диаметр зоны для самостоятельного разворота на 180° инвалида на кресле-коляске следует принимать не менее 1,4 м.) СП 59.13330.2012 п. 5.2.2, согласно п.41 Постановления Правительства РФ от 26.12.2014 года №1521 (с изменениями на 07.12.2016 г.);</p> <p>- установить выключатели и розетки по нормативам (электророзетки в</p>	<p>Ремонт, ТСР, Орг.</p>

				К,О,С, Г,У	<p>помещениях следует предусматривать на высоте от 0,4 до 0,8 м от уровня пола) СП 59.13330.2016 п. 6.4.2.</p> <p>- организовать донесение информации для людей с нарушением слуха, зрения;</p> <p>- выделить места в библиотеке для людей передвигающихся на инвалидных креслах – колясках и нарушением зрения;</p> <p>- проходы в читальном зале библиотеки должны иметь ширину не менее 1,2 м.</p> <p>Размеры рабочего места инвалида (без учета поверхности стола) должны быть 1,5х0,9 м. СП 59.13330.2016 п. 8.6.10;</p> <p>- в зоне обслуживания лиц с недостатками зрения читательские места и стеллажи со специальной литературой следует оборудовать добавочным освещением.</p> <p>Необходимо предусматривать высокий уровень естественной освещенности этой читательской зоны (КЕО - 2,5%), а уровень искусственного освещения читательского стола - не менее 1000 лк. СП 59.13330.2016 п. 8.6.11;</p> <p>- установить в актовом зале индукционную систему для оказания услуг людям с нарушением слуха, а также организовать сурдоперевод;</p> <p>- приобрести электронные видеоувеличители;</p> <p>- установить оборудование для тифлоперевода;</p> <p>- в актовых и зрительных залах специализированных образовательных учреждений следует предусматривать места для инвалидов на креслах-колясках из расчета: в зале на 50-150 мест - 3-5 мест; в зале на 151-300 мест - 5-7 мест; в</p>	Ремонт, ТСР, Орг.
4.2	Зальная форма обслуживания	59, 89, 91 есть	<p>Актовый и тренажерный зал</p> <p>- не организовано донесение информации в доступной форме людям с нарушениями восприятия, слуха и зрения;</p> <p>- не выделены места для людей с нарушениями опорно – двигательного аппарата, в том числе передвигающихся на инвалидных креслах – колясках;</p> <p>Библиотека</p> <p>- не организовано донесение информации в доступной форме людям с нарушениями восприятия, слуха и зрения;</p> <p>- не выделены места для людей с нарушениями опорно – двигательного аппарата, в том числе передвигающихся на инвалидных креслах – колясках.</p>			

					<p>- высота стойки охраны не соответствует нормам;</p> <p>- высота стойки выдачи книг в библиотеке не соответствует нормам;</p> <p>- не организовано донесение информации людям с нарушением слуха;</p> <p>- окно поста охраны не выделено контрастом.</p>	<p>К,С,Г</p>	<p>зале на 301-500 мест - 7-10 мест; в зале на 501-800 мест - 10-15 мест. СП 59.13330.2016 п. 8.2.3;</p> <p>- назначить приказом сотрудников, ответственных за организацию ситуационной помощи с разработкой должностных инструкций, с проведением обучения правилам оказания ситуационной помощи.</p>	
<p>4.3</p>	<p>Прилавочная форма обслуживания</p>	<p>есть</p>	<p>60а</p>	<p>35</p>	<p>- поверхность столов индивидуального пользования, прилавков, низа окон касс, справочных и других мест обслуживания, используемых посетителями-инвалидами на креслах-колясках, должна находиться на высоте не более 0,80-0,85 м над уровнем пола. Ширина и высота проема для ног должна быть не менее 0,75 м, глубина - не менее 0,5 м. СП 59.13330.2016 п. 8.1.7;</p> <p>- ширина рабочего фронта прилавка, стола, стойки, барьера и т.п. у места получения услуги должна быть не менее 1,0 м. СП 59.13330.2016 п. 8.1.7;</p> <p>- оборудовать пост охраны и стойку выдачи книг системой усиления звука (не менее одной стойки обслуживания посетителей следует оборудовать системами усиления звука) СП 59.13330.2016 п. 8.1.7;</p> <p>-разместить на стене рядом с прилавком на высоте от 1,4-1,75 м. тактильную пиктограмму контрастного цвета с обозначением «Абонемент», «Пост охраны», размерами 100*100 мм. и таблички контрастного цвета размерами 50*270 мм выполненную рельефным шрифтом с названием «Абонемент», «Пост</p>	<p>К,С,Г</p>	<p>Ремонт, ТСР, Орг.</p>	

							охраны», с дублированием информации шрифтом Брайля, высота точек 0,7 мм., диаметр 1,5 мм.; -нанести контрастную маркировку на края оконного проема поста охраны гардероба.	
4.4	Форма обслуживания с перемещением по маршруту Кабина индивидуального обслуживания	нет						
4.5		нет						
	ОБЩИЕ требования к зоне						Следует использовать контрастные сочетания цветов в применяемом оборудовании СП 59.13330.2016 п. 6.4.1; Ученические места для учащихся-инвалидов должны размещаться идентично в однотипных учебных помещениях одного учебного учреждения. СП 59.13330.2016 п. 8.2.2; В учебном помещении первые столы в ряду у окна и в среднем ряду следует предусмотреть для учащихся с недостатками зрения и дефектами слуха, а для учащихся, передвигающихся в кресле-коляске, - выделить один-два первых стола в ряду у дверного проема СП 59.13330.2016 п. 8.2.2; Назначить приказом сотрудников, ответственных за организацию ситуационной помощи с разработкой должностных инструкций, с проведением обучения правилам оказания ситуационной помощи и инструктажей со всеми сотрудниками	

II Заключение по зоне:

Наименование структурно-функциональной зоны	Состояние доступности* (к пункту 3.4 Акта обследования ОСИ)	Приложение		Рекомендации по адаптации (вид работы)** к пункту 4.1 Акта обследования ОСИ
		№ на плане	№ фото	
Кабинетная форма обслуживания Зальная форма обслуживания: Общедоступные на 400 мест, ГПОУ «САТ»	ВНД	60а, 59, 89, 91, 27, 68, 74, 71, 53, 54	29 - 35	Ремонт, Индивидуальное решение с ТСП, Организационные мероприятия

* указывается:

ДП-В - доступно полностью всем;

ДП-И (К, О, С, Г, У) – доступно полностью избирательно (указать категории инвалидов);

ДЧ-В - доступно частично всем;

ДЧ-И (К, О, С, Г, У) – доступно частично избирательно (указать категории инвалидов);

ДУ - доступно условно,

ВНД – недоступно (временно недоступно)

**указывается один из вариантов:

не нуждается;

ремонт (текущий, капитальный);

индивидуальное решение с ТСП;

технические решения невозможны – организация альтернативной формы обслуживания

Комментарий к заключению:

Состояние доступности зон целевого обслуживания оценено, как временно недоступное для инвалидов категории (К,О,С,Г,У), что не обеспечивает их полноценного нахождения на объекте. Для обеспечения условной доступности необходимо выделить зону для обслуживания граждан (К,О,С,Г,У) с установкой специального оборудования и организации учебного процесса с учетом особенностей инвалидов обучающегося. Назначить приказом ответственными за организацию ситуационной помощи сотрудников, с разработкой должностных инструкций, с проведением обучения правилам оказания ситуационной помощи и инструктаж со всеми сотрудниками (организационное решение).

4. Зоны целевого назначения здания (целевого посещения объекта):

Вариант 1 – зона обслуживания инвалидов

4.1. Кабинетная форма обслуживания

Фото №29 – кабинет коменданта



Фото №30 - кухня



Фото №31 – постирочная и гладильная комната



4.2. Зальная форма обслуживания

Фото №32 – актовый зал

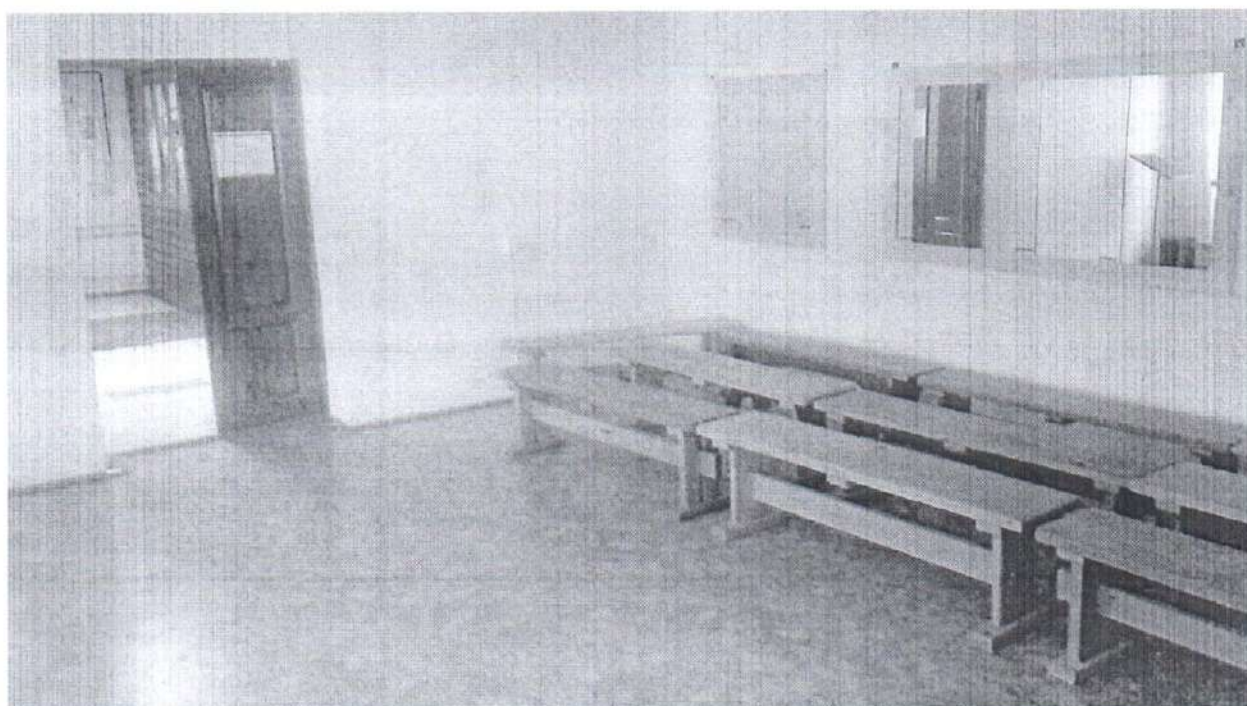


Фото №33 – тренажерный зал

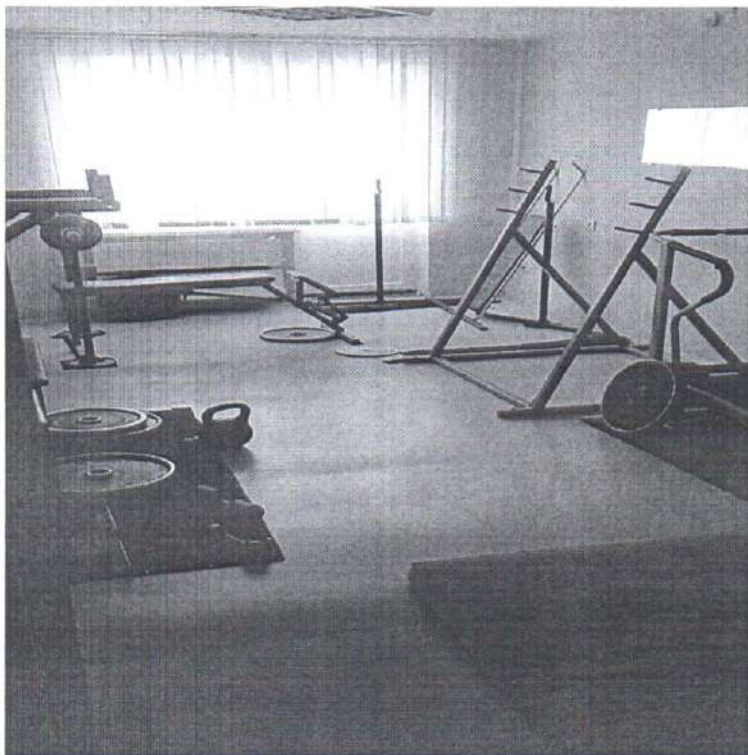
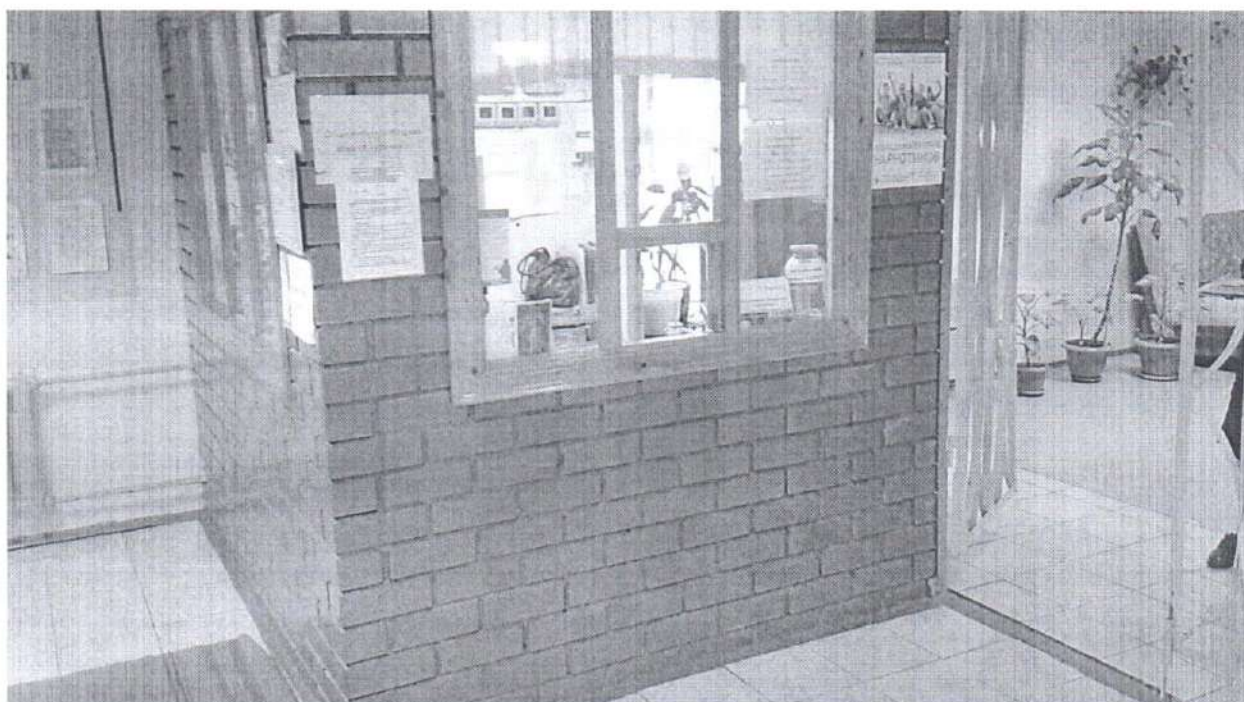


Фото №34 - библиотека



4.3. Прилавочная форма обслуживания

Фото №35 – пост охраны



I Результаты обследования:

4. Зоны целевого назначения здания (целевого посещения объекта): **общезитие на 400 мест, г. Сыктывкар, ул. Морозова, д. 138**
(наименование объекта, адрес)

Вариант III – жилые помещения

№ п/п	Наименование функционально-планировочного элемента	Наличие элемента		Выявленные нарушения и замечания	Значимо для инвалида (категория)	Работы по адаптации объекта	
		есть / нет	№ на плане			№ фото	Содержание
4.1	Жилые помещения	есть	1, 8, 9, 13, 14, 21, 22, 26, 29, 36, 37, 41, 42, 49, 54, 56, 63, 64, 68, 70, 77, 78, 82, 83, 89, 92, 93, 100, 108, 109, 112, 113, 121, 122	36 - 39	К,О,С,Г	<ul style="list-style-type: none"> - обозначить места для проживания инвалидов на креслах – колясках; - установить выключатели и розетки на высоте 0,8 м от уровня пола; - установить специализированные регулируемые кровати ближе к эвакуационному выходу; - разместить над входами в спальни световые сигнализаторы вызова; - установить переносные индукционные системы или их аналогами; - свободное пространство в спальне должно быть не менее 1,5 x 1,5м; - оборудовать спальни системой вызова помощи. 	<p>Ремонт, ТСР, Орг.</p>
	ОБЩИЕ требования к зоне					<p>Доступными для МПН должны быть территория, помещения от входа в здание до зоны временного прибытия, помещения временного пребывания СП 59.13330.2012 п. 6.1.2;</p>	

II Заключение по зоне:

Наименование структурно-функциональной зоны	Состояние доступности* (к пункту 3.4 Акта обследования ОСИ)	Приложение		Рекомендации по адаптации (вид работы)** к пункту 4.1 Акта обследования ОСИ
		№ на плане	№ фото	
Вариант III – жилые помещения, общежитие на 400 мест, ГПОУ «САТ»	ВНД	1, 8, 9, 13, 14, 21, 22, 26, 29, 36, 37, 41, 42, 49, 54, 56, 63, 64, 68, 70, 77, 78, 82, 83, 89, 92, 93, 100, 108, 109, 112, 113, 121, 122	36 - 39	Ремонт, индивидуальное решение с ТСР, организационные мероприятия

* указывается:

ДП-В - доступно полностью всем;
 ДП-И (К, О, С, Г, У) – доступно полностью избирательно (указать категории инвалидов);
 ДЧ-В - доступно частично всем;
 ДЧ-И (К, О, С, Г, У) – доступно частично избирательно (указать категории инвалидов);
 ДУ - доступно условно,
 ВНД – недоступно (временно недоступно)

**указывается один из вариантов:

не нуждается;
 ремонт (текущий, капитальный);
 индивидуальное решение с ТСР;
 технические решения невозможны – организация альтернативной формы обслуживания

Комментарий к заключению:

Состояние доступности зон проживания для инвалидов категории (К,О,С,Г) оценено, как временно недоступное для инвалидов категории (К,О,С,Г), что не обеспечивает их полноценного нахождения на объекте. Для обеспечения условной доступности, назначить приказом ответственным за организацию ситуационной помощи сотрудников, с разработкой должностных инструкций, с проведением обучения правилам оказания ситуационной помощи и инструктаж со всеми сотрудниками (организационное решение).

4. Зоны целевого назначения здания (целевого посещения объекта):
Вариант 3 – жилые помещения
Фото №36



Фото №37



Φοτο Νο38



Φοτο Νο39



I Результаты обследования:

5. Санитарно-гигиенических помещений: общежития на 400 мест, г. Сыктывкар, ул. Морозова, д. 138

(наименование объекта, адрес)

№ п/п	Наименование функционально-планировочного элемента	Наличие элемента			Выявленные нарушения и замечания		Работы по адаптации объекта	
		есть / нет	№ на плане	№ фото	Содержание	Значимо для инвалида (категория)	Содержание	Виды работ
5.1	Туалетная комната	есть	5, 18, 19, 33, 37, 38, 46, 50, 60, 68, 74, 84, 86, 97, 105, 117	40, 41	<p>- отсутствует оборудованное санитарно-гигиеническое помещение для МГН;</p> <p>- смеситель с раздельным управлением горячей и холодной водой;</p> <p>- отсутствует кнопка (SOS) вызова персонала рядом с унитазом;</p> <p>- отсутствуют дублирующие информационные таблички;</p> <p>- бочок унитаза не закреплен;</p> <p>- отсутствует зеркало;</p> <p>- отсутствуют поручни рядом с унитазом;</p> <p>- отсутствует свободное пространство рядом с унитазом для кресла-коляски;</p> <p>- отсутствуют крючки для одежды и костылей;</p> <p>- отсутствуют опорные поручни вокруг раковины.</p>	К, О, С	<p>Оборудовать санитарно -гигиеническое помещение для МГН:</p> <p>- ширина не менее - 1,65 м., глубина – 2,2 м., ширина двери - 0,9 м., порог не более 0,014 мм.;</p> <p>- универсальная кабина: ширина – 2,2 м., глубина – 2,25 м. СП 59.13330.2016 п. 6.3.3;</p> <p>- свободное пространство диаметром 1,4 м. для разворота кресла-коляски;</p> <p>- предусмотреть рядом с унитазом пространство не менее 0,8 м. для размещения кресла-коляски;</p> <p>- закрепить при помощи прокладок из прочного материала бачок унитаза к стене, для возможности использования его в качестве опоры для спины СП 59.13330.2016 п. 6.3.3;</p> <p>- заменить кнопку смыва унитаза на кнопку</p>	Ремонт, ТСР, Орг.

<p>выпуклой формы нажимного действия, с возможностью нажатия на нее любой частью тела или конечности;</p> <ul style="list-style-type: none"> - смонтировать между унитазом и ближайшей стеной опорный поручень с креплением к полу и стене и откидной опорный поручень с другой стороны; - установить по периметру туалета, в разрывах между санитарными приборами опорные поручни с креплением к полу и стене; - разместить на высоте 0,8 м, на стене возле унитаза крючки для одежды, костылей и других принадлежностей (крючки разместить таким образом, чтобы была возможность дотянуться до них сидя на унитазе); - разместить на стене рядом с унитазом диспансер для туалетной бумаги таким образом, чтобы у МГН была возможность воспользоваться им без посторонней помощи; - разместить на стене, расположенной слева от входа зеркало высотой не менее 1,7 м. таким образом, чтобы нижняя часть зеркала находилась на уровне пола; - заменить ручки на дверях на П-образные ручки рычажного типа или П-образные ручки с шириной внутреннего пространства не менее 150 мм. (высота от 900 мм. до 1100 мм. от пола); - выключатели и в помещениях следует предусматривать на высоте от 0,4 до 0,8 м от уровня пола. - оборудовать помещение туалета системой вызова помощи на боковой стене, на высоте 							
--	--	--	--	--	--	--	--

							<p>0,8 м смонтировать кнопку выпуклой формы для вызова помощи;</p> <p>- разместить рядом с «Кнопкой вызова помощи» табличку контрастного цвета размерами 50 x 270 мм, с дублированием информации шрифтом Брайля, высота точек 0,7 мм, диаметр 1,5 мм.;</p> <p>- разместить со стороны коридора на стене, над входом в туалет световой мигающий оповещатель и звуковой оповещатель, срабатывающие при нажатии кнопки вызова помощи (сигнал звукового оповещателя вызова помощи должен отличаться от звукового сигнала оповещения о пожаре и дублироваться в определённое для этого место). Установить сигнальное устройство у дверей или на дверях (занято/свободно).</p>	<p>Ремонт, ТСП, Орг.</p> <p>- для инвалидов с нарушением опорно-двигательного аппарата и нарушением зрения следует предусматривать закрытые душевые кабины с нескользким полом и поддоном без порога с открыванием двери наружу и входом непосредственно из гардеробной. СП 59.13330.2016 п. 6.3.5;</p> <p>- доступная душевая кабина для МГН должна быть оборудована переносным или закрепленным на стене складным сиденьем, расположенным на высоте не более 0,48 м от уровня поддона, ручным душем, настенными поручнями. Глубина и длина сиденья должны быть не менее 0,5 м. СП 59.13330.2016 п. 6.3.5;</p> <p>- габариты поддона (трапа) должны быть не менее 0,9x1,5 м, свободной зоны - не менее 0,8x1,5 м. СП 59.13330.2016 п. 6.3.5;</p> <p>- у дверей санитарно-бытовых помещений</p>
5.2	Душевая комната	есть	75	43, 44	<p>- отсутствует оборудованное санитарно-гигиеническое помещение для МГН;</p> <p>- смеситель с раздельным управлением горячей и холодной водой;</p> <p>- отсутствует кнопка (SOS) вызова персонала рядом с душем;</p> <p>- отсутствуют дублирующие информационные таблички;</p> <p>- держатель для мыльных принадлежностей расположен высоко;</p> <p>- в душевую присутствует ненормативный порог;</p> <p>- отсутствует специальное сиденье в душевой.</p>	К, О, С	<p>Ремонт, ТСП, Орг.</p>	

						<p>или доступных кабин (уборная, душевая, ванная и т.п.) следует предусматривать специальные знаки (в том числе рельефные) на высоте 1,2-1,6 м. от уровня пола и на расстоянии 0,1-0,5 м от края двери СП 59.13330.2016 п. 6.3.6;</p> <p>- доступные кабины должны быть оборудованы системой тревожной сигнализации, обеспечивающей связь с помещением постоянного дежурного персонала (поста охраны или администрации объекта). СП 59.13330.2016 п. 6.3.6;</p> <p>- над входом в доступные кабины рекомендуется устанавливать световые мигающие оповещатели, срабатывающие при нажатии тревожной кнопки. СП 59.13330.2012 п. 5.3.6 согласно п.41 Постановления Правительства РФ от 26.12.2014 года №1521 (с изменениями на 07.12.2016 г.);</p> <p>- в доступных кабинках следует применять водопроводные краны с рычажной рукояткой и термостатом, а при возможности - с автоматическими и сенсорными кранами бесконтактного типа. Применение кранов с раздельным управлением горячей и холодной водой не допускается. СП 59.13330.2016 п. 6.3.9;</p> <p>- нумерация шкафов раздевальных должна быть выполнена рельефным шрифтом и на контрастном фоне СП 59.13330.2016 п. 6.5.9; Орг.</p> <p>- в помещениях раздевальных при спортивных сооружениях для занимающихся инвалидов следует предусматривать:</p> <ul style="list-style-type: none"> - места для хранения кресел-колясок;
5.3	Раздевалка	есть	77	45	К,О,С	<p>- отсутствуют специально выделенные шкафы в раздевалках для МГН.</p> <p>Ремонт, ГСР,</p>

						<p>- индивидуальные кабины из расчета по одной кабине на трех одновременно занимающихся инвалидов, пользующихся креслами-колясками;</p> <p>- индивидуальные шкафы (не менее двух), в том числе для хранения костылей и протезов;</p> <p>- скамью длиной не менее 0,8 м, шириной не менее 0,7 м и высотой от пола 0,5 м к индивидуальному шкафу для инвалидов.</p> <p>Вокруг скамьи должно быть обеспечено свободное пространство для подъезда кресла-коляски. При невозможности устройства островной скамьи следует предусматривать вдоль одной из стен установку скамьи размерами не менее 0,6x0,8 м. СП 59.13330.2016 п. 8.5.11;</p> <p>- в гардеробных следует применять для инвалидов единый шкаф для уличной и спортивной одежды следующих размеров: высота - не менее 1,3 м и не более 1,7 м, глубина - 0,4 м при ширине 0,8 м в чистоте.</p> <p>Индивидуальные шкафы для хранения одежды инвалидов, пользующихся креслом-коляской в раздевальных спортзалов, следует располагать в нижнем ярусе, высотой не более 1,3 м от пола. При открытом способе хранения спортивной одежды крючки в раздевальных должны устанавливаться на той же высоте СП 59.13330.2016 п. 8.5.14.</p>
	<p>ОБЩИЕ требования к зоне</p>					<p>Во всех зданиях, где имеются санитарно-бытовые помещения, должны быть предусмотрены специально оборудованные для МГН места в раздевальных, универсальные кабины в уборных и душевых, ваннах. СП 59.13330.2016 п. 6.3.1</p> <p>При этом должна обеспечиваться</p>

II Заключение по зоне:

Наименование структурно-функциональной зоны	Состояние доступности* (к пункту 3.4 Акта обследования ОСИ)	Приложение		Рекомендации по адаптации (вид работы)** к пункту 4.1 Акта обследования ОСИ
		№ на плане	№ фото	
Санитарно-гигиенических помещений: общезитие на 400 мест, ГПОУ «САТ»	ВНД	5, 18, 19, 33, 37, 38, 46, 50, 60, 68, 74, 84, 86, 97, 105, 117, 75, 77	40 - 45	Ремонт, Индивидуальное решение с ТСП, Организационные мероприятия

* указывается:

ДП-В - доступно полностью всем;

ДП-И (К, О, С, Г, У) – доступно полностью избирательно (указать категории инвалидов);

ДЧ-В - доступно частично всем;

ДЧ-И (К, О, С, Г, У) – доступно частично избирательно (указать категории инвалидов);

ДУ - доступно условно,

ВНД – недоступно (временно недоступно)

**указывается один из вариантов:

не нуждается;

ремонт (текущий, капитальный);

индивидуальное решение с ТСП;

технические решения невозможны – организация альтернативной формы обслуживания

Комментарий к заключению:

Состояние доступности санитарно – гигиенических помещений оценено, как временно недоступное для инвалидов категории (К, О, С), что не обеспечивает их полноценного нахождения на объекте. Для обеспечения условий доступности, необходимо оборудовать санитарно - гигиеническое помещение для МГН. Назначить приказом сотрудников, ответственных за организацию ситуационной помощи, с разработкой должностных инструкций, проведем обучением правилам оказания ситуационной помощи и инструктаж со всеми сотрудниками (организационное решение).

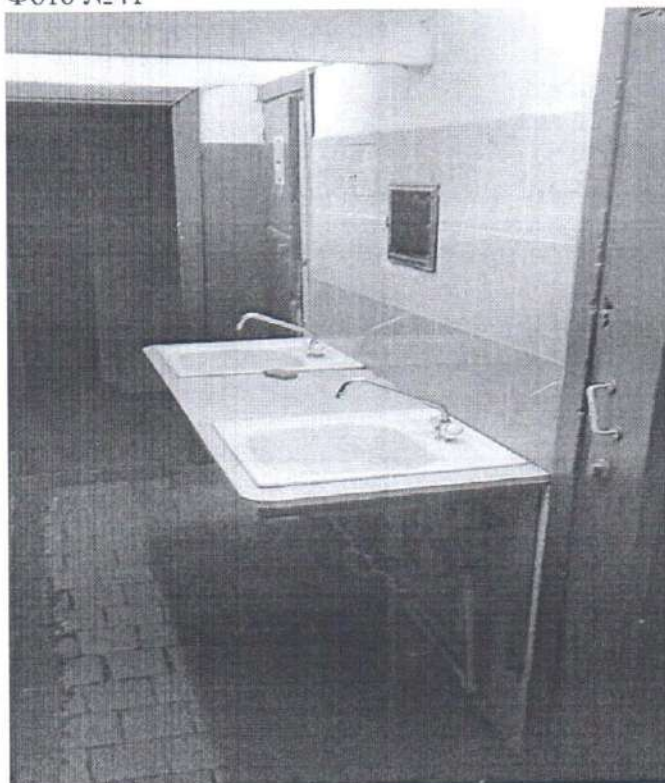
5. Санитарно-гигиенические помещения

5.1. Туалетные комнаты

Фото №40



Фото №41



5.2. Душевая комната
Фото №43

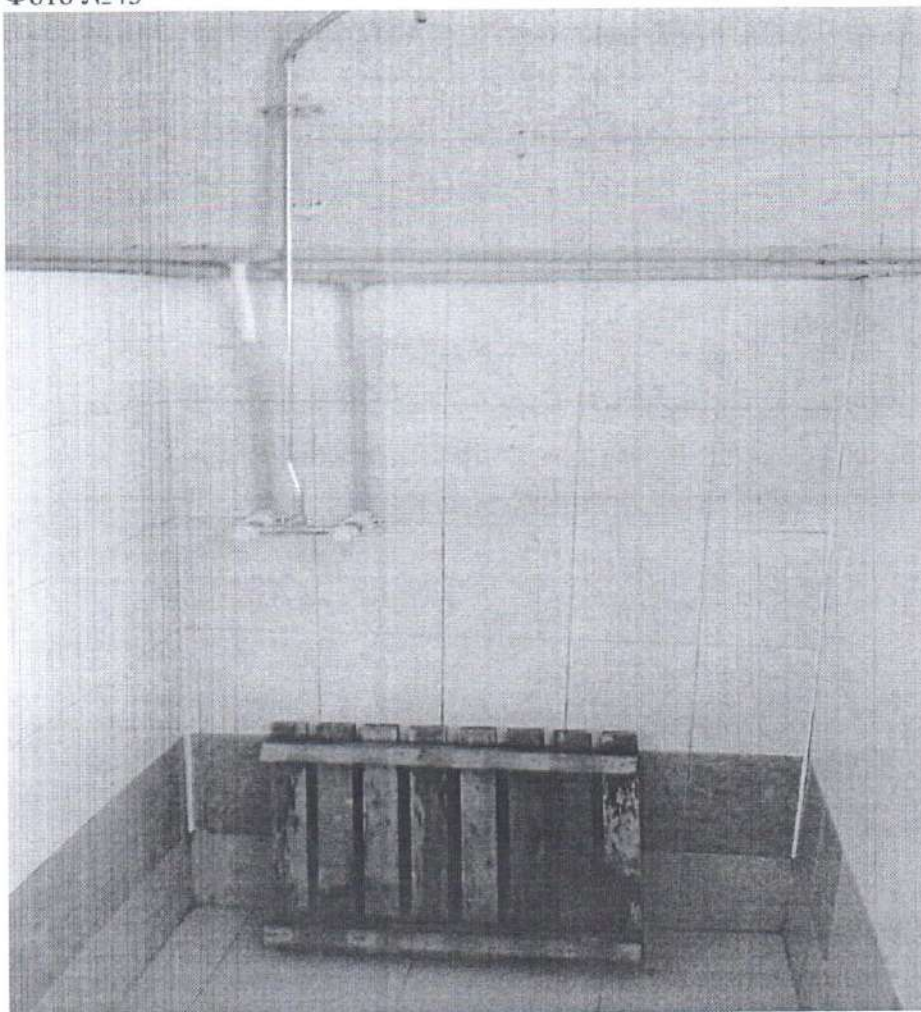
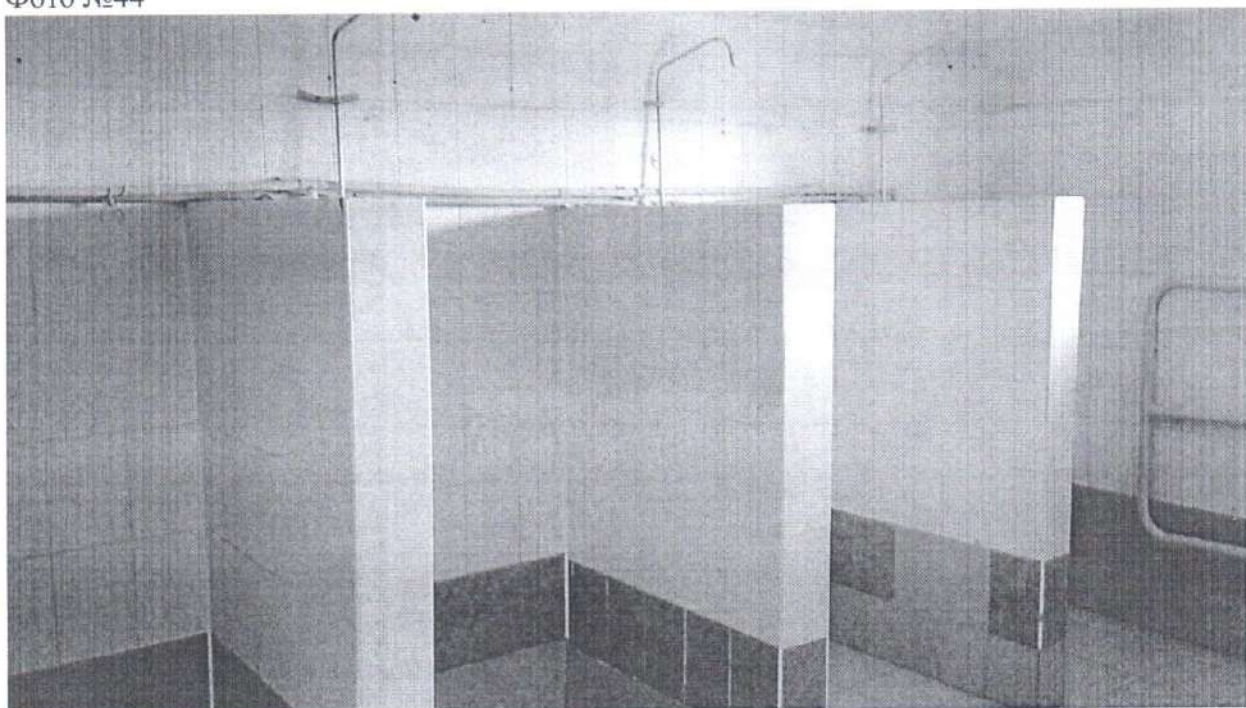


Фото №44



5.3. Раздевалка
Фото №45



I Результаты обследования:

6. Система информации (и связи) на объекте: **Общезитие на 400 мест, г. Сыктывкар, ул. Морозова, д. 138**

(наименование объекта, адрес)

№ п/п	Наименование функционально-планировочного элемента	Наличие элемента			Выявленные нарушения и замечания		Работы по адаптации объекта	
		есть / нет	№ на плане	№ фото	Содержание	Значимо для инвалида (категория)	Содержание	Виды работ
6.1	Визуальные средства	есть	-	46 - 49	<p>- отсутствует символы доступности (визуальная разметка) внутри здания и на прилегающей территории;</p> <p>- отсутствуют различные освещаемые указатели в виде символов и пиктограмм с использованием яркого цвета, контрастного по отношению к фоновой поверхности;</p> <p>- отсутствует комплексная система информации и сигнализации об опасности;</p> <p>- отсутствует информация на доступном понятном языке.</p>	К,О,С, Г,У	<p>- нанести символы доступности (визуальную разметку) в соответствии с требованиями СП 59.13330.2016 п. 6.5.1;</p> <p>- визуальная информация должна располагаться на контрастном фоне с размерами знаков, соответствующими расстоянию рассматривания, и располагаться на высоте не менее 1,5 м и не более 4,5 м от уровня пола СП 59.13330.2016 п.6.5.4;</p> <p>- оборудовать пиктограммами места обслуживания инвалидов со службовым аппаратом;</p> <p>- нанести контрастную маркировку на края дверного полотна и дверные ручки всех дверей;</p> <p>- выделить краевые (верхние и нижние) ступени лестницы и края пандуса цветом и фактурой;</p> <p>- установить системы средств информации</p>	Ремонт, ТСР, Орг.

								и сигнализации об опасности; - подключить к существующей визуальной системе оповещения о пожаре (световые сигнализаторы «ВЫХОД») дублирующую световую сигнализацию (сигнальные лампы). При размещении сигнальных ламп учесть, чтобы сигнал был виден из любой точки коридора, а также дублировался в туалете СП 59.13330.2016, п.6.5.5; - размещать информацию на доступном понятном языке. - в образовательных учреждениях для учащихся-инвалидов с нарушением слуха во всех помещениях следует предусмотреть установку светового сигнализатора школьного звонка, а также световой сигнализации об эвакуации в случае чрезвычайных ситуаций СП 59.13330.2016, п.8.2.5.		Ремонт, ТСР, Орг.
6.2	Акустические средства	нет	-	-	- отсутствуют зоны обслуживания инвалидов по слуху; - отсутствуют звуковые маяки при входах, пересечениях путей движения; - отсутствует радиотрансляция в здании.	С,Г	- оборудовать все функциональные зоны переносными индукционными системами; - установить звуковые маяки при входах, пересечениях путей движения; - оборудовать радиотрансляцией здание.			Ремонт, ТСР, Орг.
6.3	Тактильные средства	нет	-	-	- отсутствует информация с выпуклыми надписями или шрифтом Брайля при входах; - отсутствуют рельефные поэтажные планы на лестничных площадках, в коридорах, вестибюлях; - отсутствуют направляющие поручни в коридорах с рельефными обозначениями на них;	С	- разместить на каждом этаже, рядом с входом, в доступном месте, на контрастном от стены фоне mnemonic с информацией о расположении помещений на объекте, с указанием доступных для инвалидов маршрутов и путей эвакуации, с дублированием информации шрифтом Брайля; - разместить рельефные поэтажные планы на лестничных площадках, в коридорах, вестибюлях;			Ремонт, ТСР, Орг.

				<p>- отсутствует изменяемый тип покрытия пола (по фактуре, по цвету) перед препятствиями и местом изменения направления движения (входами, подъёмами, лестницами, поворотами коридоров).</p>		<p>- установить направляющие поручни в коридорах с рельефными обозначениями на них;</p> <p>- разместить тактильную полосу направления движения, состоящую из нескольких параллельных прямых полос при движении прямо, диагональных полос на поворотах и с квадратными рифами перед преградами и дверьми ГОСТ Р 51671, ГОСТ Р 52875;</p> <p>- перед внешней лестницей следует обустроить предупреждающие тактильно-контрастные указатели глубиной 0,5-0,6 м на расстоянии 0,3 м от внешнего края проступи верхней и нижней ступеней СП 59.13330.2016, п.5.1.12;</p> <p>- на полу на расстоянии 0,8 м по контуру колонн разместить тактильные полосы шириной 0,5 м с квадратными рифами;</p> <p>- участки пола на коммуникационных путях перед доступными дверными проемами, находящимися фронтально по ходу движения, входами на лестничные клетки, открытыми лестничными маршами, стационарными препятствиями должны иметь тактильно-контрастные предупреждающие указатели глубиной 0,5-0,6 м, с высотой рифов 4 мм.</p> <p>Предупреждающие тактильно-контрастные указатели должны быть:</p> <p>- на расстоянии 0,3 м от препятствия или плоскости дверного полотна, если дверь открывается по ходу движения;</p> <p>- на расстоянии ширины полотна двери от плоскости дверного полотна, если дверь открывается навстречу движению;</p> <p>- непосредственно перед выходом на</p>
--	--	--	--	--	--	---

					<p>лестничную площадку через открытый проем без двери;</p> <ul style="list-style-type: none"> - на расстоянии 0,3 от внешнего края проступи верхней и нижней ступеней открытых лестничных маршей (если проступь ступени на верхней площадке выделена конструктивно, предупреждающий указатель должен непосредственно примыкать к проступи, независимо от ее ширины) СП 59.13330.2016, п.6.2.3; - информирующие тактильные таблички для людей с нарушением зрения с использованием рельефных знаков и символов, а также рельефно-точечного шрифта Брайля должны размещаться рядом с дверью со стороны дверной ручки на высоте от 1,2 до 1,6 м: - перед входом в здание с указанием наименования учреждения, времени оказания услуг (приемных часов); - перед входами во внутренние помещения, в которых оказываются услуги, с указанием номера и назначения помещения СП 59.13330.2016, п.6.5.9; - таблички должны быть контрастным цвета размерами выполненные рельефным шрифтом 50 x 270 мм с названием кабинетов, с дублированием информации шрифтом Брайля, высота точек 0,7 мм, диаметр 1,5 мм. - нанести контрастную маркировку на края дверного полотна и дверные ручки; - разместить на стенах путей эвакуации тактильные знаки контрастного цвета, указывающие направление к эвакуационному выходу.
--	--	--	--	--	--

	<p>ОБЩИЕ требования к зоне</p>		<p>Создание условий доступности услуг должно предусматривать:</p> <ul style="list-style-type: none"> - оказание инвалидам помощи, необходимой для получения в доступной для них форме информации о правилах предоставления услуги, в том числе в оформлении необходимых для её получения документов; - для инвалидов с нарушением слуха во всех помещениях следует предусмотреть установку светового сигнализатора об эвакуации в случае чрезвычайных ситуаций - предоставление инвалидам по слуху, при необходимости, услуги с использованием русского жестового языка, включая обеспечение допуска на объект сурдопереводчика, тифлосурдопереводчика; - наличие копий документов, объявлений, инструкций о порядке предоставления услуги (в том числе, на информационном стенде), выполненных рельефно-точечным шрифтом Брайля и на контрастном фоне, а также аудиоконтура; - вся информация на объекте должна быть комплексной, идентичной, непрерывной и своевременно ориентировать однозначное опознание мест посещения.
--	--	--	---

II Заключение по зоне:

Наименование структурно-функциональной зоны	Состояние доступности* (к пункту 3.4 Акта обследования ОСИ)	Приложение		Рекомендации по адаптации (вид работы)** к пункту 4.1 Акта обследования ОСИ
		№ на плане	№ фото	
Система информации (и связи) на объекте: Общезитие на 400 мест, ГПОУ «САТ»	ВНД	-	46 - 49	Ремонт, Индивидуальное решение с ТСР, Организационные мероприятия

* указывается:

ДП-В - доступно полностью всем;

ДП-И (К, О, С, Г, У) – доступно полностью избирательно (указать категории инвалидов);

ДЧ-В - доступно частично всем;

ДЧ-И (К, О, С, Г, У) – доступно частично избирательно (указать категории инвалидов);

ДУ - доступно условно,

ВНД – недоступно (временно недоступно)

**указывается один из вариантов:

не нуждается;

ремонт (текущий, капитальный);

индивидуальное решение с ТСР;

технические решения невозможны – организация альтернативной формы обслуживания

Комментарий к заключению:

Состояние доступности системы информации на объекте оценено, как временно недоступное для МГН, что не обеспечивает полноценного нахождения их на объекте. Для обеспечения полной доступности услуг инвалидам (К, О, С, Г, У) необходимо разместить визуальную, акустическую, тактильную, доступную и понятную информацию на входе на территорию, в здание, на этажах, а также, разместить информацию об оказании услуг МГН на сайте учреждения. Изготовить памятки для инвалидов по вопросам получения услуг и помощи со стороны персонала на объекте. Готовые памятки разместить в доступных местах на объекте. Назначить приказом сотрудников, ответственных за организацию ситуационной помощи с разработкой должностных инструкций, с проведением обучения правилам оказания ситуационной помощи и инструктажей со всеми сотрудниками (организационное решение).

6. Система информации (и связи) на объекте:

6.1. Визуальные средства

Фото № 46



Фото № 47

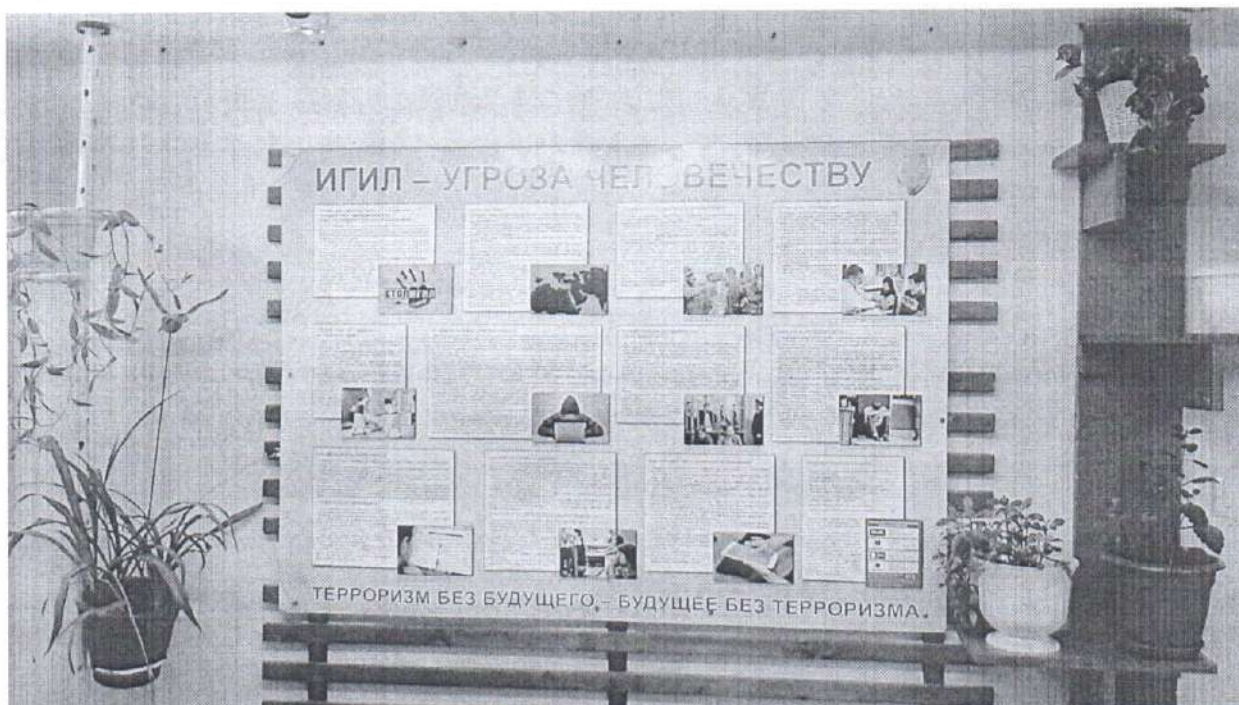


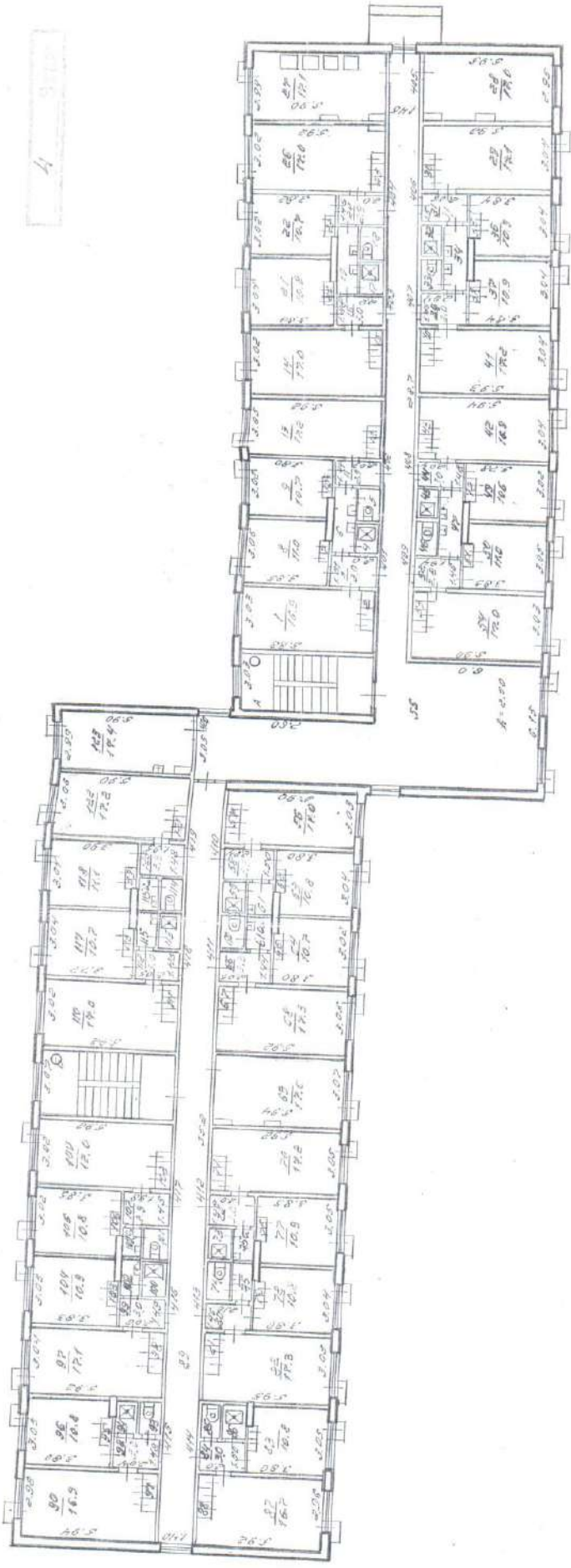
Фото №48



Фото №49



4



5

КАТЕГОРИЯ	КОМПЛЕКТ	М	2
14 01070	КОСОВОЙ	КОМ	1
	ОБЪЕКТ	КОМ	1
	УЧ. №	Метропол	
	УЧ. №	Спец	
	УЧ. №	Почта	
	УЧ. №	17.04	

Приложение
к Паспорту ОСИ № 2
Дата «05» 05 2018 г.



Директор Юрещкая И.В.
УТВЕРЖДАЮ:
«10» 05 2018 г.

«Дорожная карта ОСИ»

(план мероприятий по поэтапному повышению уровня доступности для инвалидов объекта и предоставляемых услуг)

Государственное профессиональное образовательное учреждение «Сыктывкарский автомеханический техникум»

(*наименование учреждения*)
Общешжитие на 400 мест
(*наименование объекта*)

Республики Коми, г. Сыктывкар, ул. Морозова, д. 138
Адрес объекта

№ п/п	Наименование мероприятий	Категории инвалидов (указать буквенное обозначение в соответствии с КОСТУ)	Срок исполнения (этап работы и дата)	Документ, которым предусмотрено исполнение мероприятия (с указанием источника финансирования)	Примечание (дата контроля и результат)
1. ОБЕСПЕЧЕНИЕ УСЛОВИЙ ДОСТУПНОСТИ ПРЕДОСТАВЛЯЕМЫХ УСЛУГ					
1**	Обеспечение доступа к месту предоставления услуги на объекте путем оказания работниками организации помощи инвалидам в преодолении барьеров, мешающих получению ими услуг на объекте, в том числе с сопровождением инвалидов, имеющих стойкие расстройства функции зрения и самостоятельного передвижения (К, О, С)	К,О,С	1 этап 2018	Приказ Минтруда России от 25.12.2012 N 627 "Об утверждении методики, позволяющей объективизировать и систематизировать доступность объектов и услуг в приоритетных	31 декабря 2018 Приказ «О назначении ответственного по работе с инвалидами в ГПОУ «САТ»

				сферах жизнедеятельности для инвалидов и других маломобильных групп населения, с возможностью учета региональной специфики" План адаптации ГПОУ «САГ» на 2018-2025 года от 07.05.2018 г.				31 декабря 2018 Приказ «О назначении ответственного по работе с инвалидами в ГПОУ «САГ»
1.1	Разработка и утверждение организационно-распорядительных и иных локальных документов учреждения о порядке оказания помощи инвалидам и другим маломобильным гражданам	К,О,С,Г,У	1 этап 2018	Приказ Минтруда России от 25.12.2012 N 627 "Об утверждении методики, позволяющей объективизировать и систематизировать доступность объектов и услуг в приоритетных сферах жизнедеятельности для инвалидов и других маломобильных групп населения, с возможностью учета региональной специфики" План адаптации ГПОУ «САГ» на 2018-2025 года от 07.05.2018 г.				31 декабря 2018 Должностные инструкции ответственных сотрудников. Положение о ситуационной
1.2	Закрепление в должностных инструкциях персонала конкретных задач и функций по оказанию помощи инвалидам и другим маломобильным гражданам (и их сопровождение)	К,О,С,Г,У	1 этап 2018	Приказ Минтруда России от 25.12.2012 N 627 "Об утверждении методики, позволяющей объективизировать и систематизировать доступность объектов и услуг				31 декабря 2018 Должностные инструкции ответственных сотрудников. Положение о ситуационной

				<p>в приоритетных сферах жизнедеятельности для инвалидов и других маломобильных групп населения, с возможностью учета региональной специфики"</p> <p>План адаптации ГПОУ «САТ» на 2018-2025 года от 07.05.2018 г.</p>	<p>помощи инвалидам и лицам с ограниченными возможностями в ГПОУ «САТ»</p>
1.3	<p>Организация систематического обучения (инструктажа) персонала по вопросам оказания помощи на объекте инвалидам и другим маломобильным гражданам (план инструктажа, журнал учета)</p>	К,О,С,Г,У	<p>1 этап 2018</p>	<p>Приказ Минтруда России от 25.12.2012 N 627</p> <p>"Об утверждении методики, позволяющей объективизировать и систематизировать доступность объектов и услуг в приоритетных сферах жизнедеятельности для инвалидов и других маломобильных групп населения, с возможностью учета региональной специфики"</p> <p>План адаптации ГПОУ «САТ» на 2018-2025 года от 07.05.2018 г.</p>	<p>31 декабря 2018</p> <p>План инструктажа</p> <p>Журнал учета инструктажа</p> <p>Инструкции</p> <p>При приме нового сотрудника, 1 раз в 6 мес. и при изменении действующего законодательства</p>
1.4	<p>Обеспечение доступной информации для обслуживаемых граждан (инвалидов) о порядке организации доступности объекта и предоставляемых в учреждении услуг, а также порядка оказания (получения) помощи на объекте (на сайте, на информационном стенде, в</p>	К,О,С,Г,У	<p>1 этап 2018</p>	<p>ГОСТ Р 52872-2012.</p> <p>Приказ Минтруда России от 25.12.2012 N 627</p> <p>"Об утверждении методики, позволяющей объективизировать и</p>	<p>31 декабря 2018</p> <p>«Положение по размещению и наполнению подразделов официального сайта</p>

	индивидуальных памятках)				систематизировать доступность объектов и услуг в приоритетных сферах жизнедеятельности для инвалидов и других маломобильных групп населения, с возможностью учета региональной специфики" План адаптации ГПОУ «САТ» на 2018-2025 года от 07.05.2018 г.	ГПОУ «САТ» по вопросам доступности объекта и услуг»; «Памятки об оказании ситуационной помощи на объекте ГПОУ «САТ»
1.5	Предоставление (при необходимости) инвалидам по слуху услуг с использованием русского жестового языка, с допуском на объект (к местам предоставления услуг) сурдопереводчика, тифлосурдопереводчика	Г,С	1 этап 2018		Федеральный закон № 419-ФЗ от 29.06.2012 «О внесении изменений в отдельные законодательные акты РФ по вопросам социальной защиты инвалидов в связи с ратификацией конвенции о правах инвалидов» Соглашение со специализированной организацией. План адаптации ГПОУ «САТ» на 2018-2025 года от 07.05.2018 г.	Ситуационно, по мере необходимости
2	Организация предоставления услуг инвалидам по месту жительства (на дому)					
3	Организация предоставления услуг инвалидам в дистанционном формате					
4	Создание (развитие) сайта организации, адаптированного с учетом особенностей восприятия, с отражением на нем информации о состоянии доступности объекта и услуг	К,О,С,Г,У	1 этап 2018		ГОСТ Р 52872-2012. План адаптации ГПОУ «САТ» на 2018-2025 года от	31 декабря 2018 Обновляется по мере необходимости «Положение по

					07.05.2018 г.	размещению и наполнению подразделов официального сайта ГПОУ «САТ» по вопросам доступности объекта и услуг»
2. СОЗДАНИЕ УСЛОВИЙ ДЛЯ БЕСПРЕЯТСТВЕННОГО ДОСТУПА ИНВАЛИДОВ К ОБЪЕКТУ и предоставляемым в нем услугам						
1	Разработка проектно-сметной документации (для строительства/реконструкции/капитального ремонта объекта) в соответствии с требованиями нормативно-технических документов в сфере обеспечения доступности (по варианту «А» / «Б»)	К,О,С,Г,У	2 этап 2018-2025	План адаптации ГПОУ «САТ» на 2018-2025 года от 07.05.2018 г. Республиканский бюджет Местный бюджет «Программа доступная среда» Внебюджетные средства	Вариант «Б»	
2	Осуществление строительства/реконструкции/капитального ремонта объекта (по варианту «А» / «Б»)	К,О,С,Г,У	2 этап 2018-2025	План адаптации ГПОУ «САТ» на 2018-2025 года от 07.05.2018 г. Республиканский бюджет Местный бюджет «Программа доступная среда» Внебюджетные средства	Вариант «Б»	
3**	Создание условий индивидуальной мобильности для самостоятельного передвижения инвалидов по объекту, в том числе к местам предоставления услуг (по варианту «А» / «Б»)	К,О,С,Г,У	2 этап 2018-2025	План адаптации ГПОУ «САТ» на 2018-2025 года от 07.05.2018 г. Республиканский бюджет Местный бюджет «Программа доступная среда» Внебюджетные средства	Вариант «Б»	
3.1	По территории объекта					
3.1.1	Ремонтные работы: - восстановление целостности покрытия путей движения; - монтаж/демонтаж бордюров на пути	К,О,С,Г,У	2 этап 2018-2025	План адаптации ГПОУ «САТ» на 2018-2025 года от 07.05.2018 г. Республиканский бюджет	Конец 2025 года Сумма ориентировочно (стоимости работ и	

	<p>движения;</p> <ul style="list-style-type: none"> - монтаж/демонтаж бордюров по краям путей движения; - монтаж мест отдыха на пути движения; - монтаж системы освещения на пути движения и в зоне отдыха; - монтаж плана размещения объектов на территории; - монтаж/демонтаж порогов; - монтаж информационных табличек на Брайля; - монтаж тактильных направляющих и предупреждающих. 		<p>Местный бюджет «Программа доступная среда» Внебюджетные средства</p>	<p>ТСР приведены в текущих ценах на период составления дорожной карты) 500 тыс.руб.</p>
3.1.2	<p>Приобретение технических средств адаптации:</p> <ul style="list-style-type: none"> - тактильные средства навигации и предупреждения; - мнемосхема; - информационные таблички на Брайля. 	К,О,С,Г,У	<p>План адаптации ГПОУ «САТ» на 2018-2025 года от 07.05.2018 г. СП 59.13330.2016; ГОСТ Р 51261-99. Местный бюджет Республиканский бюджет «Программа доступная среда» Внебюджетные средства</p>	<p>Конец 2025 года Сумма ориентировочно (стоимости работ и ТСР приведены в текущих ценах на период составления дорожной карты) 100 тыс.руб.</p>
3.2.	По входу в здание			
3.2.1	<p>Ремонтные работы:</p> <ul style="list-style-type: none"> - монтаж/демонтаж дверей; - монтаж/демонтаж поручней на лестнице; - монтаж пандусов; - монтаж/демонтаж покрытия на лестнице входной площадке и тамбура; - монтаж доводчиков; - монтаж информационных табличек на Брайля; - монтаж тактильных направляющих и предупреждающих перед лестницей входной дверью и дверью в тамбуре; - выделение дверных проемов цветом (нанесение лакокрасочного покрытия или выделение при помощи цветной клейкой 	К,О,С,Г,У	<p>План адаптации ГПОУ «САТ» на 2018-2025 года от 07.05.2018 г. СП 59.13330.2016; ГОСТ Р 51261-99. Местный бюджет Республиканский бюджет «Программа доступная среда» Внебюджетные средства</p>	<p>Конец 2025 года Сумма ориентировочно (стоимости работ и ТСР приведены в текущих ценах на период составления дорожной карты) 500 тыс.руб.</p>

	ленты); - выделение первой и последней ступеней лестничного марша цветом (нанесение лакокрасочного покрытия или выделение при помощи цветной клейкой ленты); - монтаж бортиков по краям ступеней; - монтаж антискользящего покрытия на лестничном марше; - монтаж антискользящего покрытия на входной площадке и тамбуре.							
3.2.2	Приобретение технических средств адаптации: - опорные устройства поручни; - кнопка вызова персонала; - тактильные средства навигации и предупреждения; - информационные таблички на Брайля.	К,О,С,Г,У	2 этап	План адаптации ГПОУ «САТ» на 2018-2025 года от 07.05.2018 г. СП 59.13330.2016; ГОСТ Р 51261-99. Республиканский бюджет Местный бюджет «Программа доступная среда» Внебюджетные средства	Конец 2025 года Сумма ориентировочно (стоимости работ и ТСР приведены в текущих ценах на период составления дорожной карты) 100 тыс.руб.			
3.3	По путям движения в здании							
3.3.1	Ремонтные работы: - монтаж/демонтаж дверей; - монтаж поручней вдоль стен; - монтаж/демонтаж поручней на лестнице; - монтаж/демонтаж покрытия; - монтаж мнемосхемы; - монтаж информационных табличек на Брайля; - монтаж тактильных направляющих и предупреждающих; - монтаж кресел и т.п. в зоне отдыха и ожидания; - выделение дверных проемов цветом (нанесение лакокрасочного покрытия или выделение при помощи цветной клейкой ленты); - выделение первой и последней ступеней	К,О,С,Г,У	2 этап	План адаптации ГПОУ «САТ» на 2018-2025 года от 07.05.2018 г. СП 59.13330.2016; ГОСТ Р 51261-99. Республиканский бюджет Местный бюджет «Программа доступная среда» Внебюджетные средства	Конец 2025 года Сумма ориентировочно (стоимости работ и ТСР приведены в текущих ценах на период составления дорожной карты) 1000,00 тыс. руб.			

3.3.2	<p>лестничного марша цветом (нанесение лакокрасочного покрытия или выделение при помощи цветной клейкой ленты);</p> <ul style="list-style-type: none"> - монтаж бортиков по краям ступеней; - ремонт покрытия лестниц; - монтаж антискользящего покрытия на лестничном марше; - оборудования зоны безопасности для МГН. <p>Приобретение технических средств адаптации:</p> <ul style="list-style-type: none"> - поручни опорные; - мнемосхема; - тактильные средства навигации и предупреждения; - информационные таблички на Брайля; - кресло-коляска. 	К,О,С,Г,У	2 этап	<p>План адаптации ГПОУ «САТ» на 2018-2025 года от 07.05.2018 г. СП 59.13330.2016; ГОСТ Р 51261-99. Республиканский бюджет Местный бюджет «Программа доступная среда» Внебюджетные средства</p>	<p>Конец 2025 года Сумма ориентировочно (стоимости работ и ТСР приведены в текущих ценах на период составления дорожной карты) 300,00 тыс. руб.</p>
3.4	<p>По зоне оказания услуг</p>				
3.4.1	<p>Ремонтные работы:</p> <p><i>Кабинетная форма:</i></p> <ul style="list-style-type: none"> - монтаж/демонтаж дверей; - монтаж/демонтаж розеток; - монтаж/демонтаж покрытия. <p><i>Зальная форма:</i></p> <ul style="list-style-type: none"> - монтаж/демонтаж дверей; - монтаж/демонтаж розеток; - монтаж/демонтаж покрытия; - монтаж/демонтаж кресел в актовом зале и т.п.; - разметка мест для МГН; <p><i>Прилавочная форма:</i></p> <ul style="list-style-type: none"> - монтаж/демонтаж стойки; - монтаж/демонтаж прилавка; - выделение оконных проемов цветом <p>(нанесение лакокрасочного покрытия или выделение при помощи цветной клейкой ленты),</p>	К,О,С,Г,У	2 этап	<p>План адаптации ГПОУ «САТ» на 2018-2025 года от 07.05.2018 г. СП 59.13330.2016; ГОСТ Р 51261-99. Республиканский бюджет Местный бюджет «Программа доступная среда» Внебюджетные средства</p>	<p>Конец 2025 года Сумма ориентировочно (стоимости работ и ТСР приведены в текущих ценах на период составления дорожной карты) 800,00 тыс.руб.</p>

3.4.2	<p>Приобретение технических средств адаптации:</p> <ul style="list-style-type: none"> - многофункциональная кровать; - поручни опорные; - кресла-коляски; - индукционные петли; - сигнал оповещения звонка для глухих; - электронные лупы увеличители. 	К, О, С, Г, У	2 этап	<p>План адаптации ГПОУ «САГ» на 2018-2025 года от 07.05.2018 г. СП 59.13330.2016; ГОСТ Р 51261-99. Республиканский бюджет Местный бюджет «Программа доступная среда» Внебюджетные средства</p>	<p>Конец 2025 года Сумма ориентировочно (стоимости работ и ТСР приведены в текущих ценах на период составления дорожной карты) 400,00 тыс.руб.</p>
3.5	По санитарно-гигиеническим помещениям				
3.5.1	<p>Ремонтные работы:</p> <p><i>Туалет</i></p> <ul style="list-style-type: none"> - монтаж/демонтаж унитаза; - монтаж/демонтаж умывальника; - монтаж/демонтаж смесителя; - монтаж/демонтаж кнопки вызова; - монтаж/демонтаж поручней рядом с унитазом и раковинной; - монтаж/демонтаж зеркала; - монтаж/демонтаж дверей; - монтаж/демонтаж туалетных принадлежностей (дозатор для мыла, аппарат для сушки рук, дозатор туалетной бумаги и т.п.). <p><i>Душевая:</i></p> <ul style="list-style-type: none"> - монтаж откидного сиденья; - монтаж/демонтаж смесителя; - монтаж/демонтаж дверей; - монтаж кнопки вызова; - монтаж поддона; - монтаж/демонтаж перегородок; - монтаж поручней; - монтаж/демонтаж зеркала; - монтаж/демонтаж туалетных принадлежностей (дозатор для мыла, лейка и т.п.). <p><i>Раздевалка:</i></p> <ul style="list-style-type: none"> - монтаж шкафов; - монтаж/демонтаж крючков для одежды; 	К, О, С	2 этап	<p>План адаптации ГПОУ «САГ» на 2018-2025 года от 07.05.2018 г. СП 59.13330.2016 п.6.3. ГОСТ Р 51261-99. Республиканский бюджет Местный бюджет «Программа доступная среда» Внебюджетные средства</p>	<p>Конец 2025 года Сумма ориентировочно (стоимости работ и ТСР приведены в текущих ценах на период составления дорожной карты) 600,00 тыс.руб.</p>

3.5.2	<p>- монтаж перегородок.</p> <p>Приобретение технических средств адаптации:</p> <p><i>Туалет:</i></p> <ul style="list-style-type: none"> - кнопка вызова персонала; - поручни опорные для унитаза и раковины. <p><i>Душевая:</i></p> <ul style="list-style-type: none"> - кнопка вызова персонала; - поручни опорные; - специальное откидное сиденье. 	К,О,С	2 этап	<p>План адаптации ГПОУ «САТ» на 2018-2025 года от 07.05.2018 г.</p> <p>СП 59.13330.2016 п.6.3.</p> <p>ГОСТ Р 51261-99.</p> <p>Республиканский бюджет Местный бюджет</p> <p>«Программа доступная среда» Внебюджетные средства</p>	<p>Конец 2025 года</p> <p>Сумма</p> <p>ориентировочно</p> <p>(стоимости работ и ТСР приведены в текущих ценах на период составления дорожной карты)</p> <p>50,00 тыс.руб.</p>
3.6	<p>По системе информации – обеспечение информации на объекте с учетом нарушений функций и ограничений жизнедеятельности инвалидов</p>	К,О,С,Г,У	2 этап 2018-2025	<p>СП 59.13330.2016 п. 6.4, 6.5;</p> <p>ГОСТ Р 51671-2000</p> <p>Республиканский бюджет</p> <p>Местный бюджет</p> <p>«Программа доступная среда» Внебюджетные средства</p>	<p>Конец 2025</p>
3.6.1	<p>Надлежащие размещение оборудования и носителей информации (информационного стенда, информационных знаков, таблиц, схем, вывесок) с соблюдением формата (размер, контрастность), единства и непрерывности информации на всем объекте</p>	К,О,С,Г,У	2 этап 2018-2025	<p>СП 59.13330.2016 п. 6.4, 6.5;</p> <p>ГОСТ Р 52872-2012.</p> <p>Республиканский бюджет</p> <p>Местный бюджет</p> <p>«Программа доступная среда» Внебюджетные средства</p>	<p>Конец 2025 года</p> <p>Сумма</p> <p>ориентировочно</p> <p>(стоимости работ и ТСР приведены в текущих ценах на период составления дорожной карты)</p> <p>100,00 тыс.руб.</p>
3.6.2	<p>Дублирование необходимой звуковой и зрительной информации, а также надписей, знаков и иной текстовой и графической информации знаками, выполненными рельефно-точечным шрифтом Брайля, а также объемными изображениями</p>	С	2 этап 2018-2025	<p>Федеральный закон № 419-ФЗ от 29.06.2012 «О внесении изменений в отдельные законодательные акты РФ по вопросам социальной защиты инвалидов в связи с ратификацией конвенции о правах инвалидов»</p> <p>СП 59.13330.2016 п.6.5;</p> <p>ГОСТ Р 56832-2015;</p>	<p>Конец 2025 года</p> <p>Сумма</p> <p>ориентировочно</p> <p>(стоимости работ и ТСР приведены в текущих ценах на период составления дорожной карты)</p> <p>200,00 тыс.руб.</p>

	<p>ГОСТ Р 50918-96; ГОСТ Р 50917-96. Республиканский бюджет Местный бюджет «Программа доступная среда» Внебюджетные средства</p>			
3.6.3	<p>Обеспечение допуска собаки-проводника на объект, и организация для нее места ожидания</p>	С	1 этап 2018	<p>Конеч 2018 Оборудовано место для собаки поводыря, допуск на объект по предъявлению соответствующих документов на собаку поводыря Приказ «Об утверждении допуска собаки- поводыря в ГПОУ «САТ» «Положение о допуске собаки-поводыря в ГПОУ «САТ»</p>
3.6.4	<p>Обеспечение системы оповещения о чрезвычайных ситуациях и эвакуации с учетом особенностей восприятия</p>	К,О,С,Г,У	2 этап 2018-2025	<p>Конеч 2025 года Сумма ориентировочно (стоимости работ и ТСР приведены в текущих ценах на период составления дорожной карты) 350,00 тыс. руб.</p>
3.6.5	<p>Развитие средств и носителей информации (информационно-диспетчерской службы, инфо-киоска, памяток)</p>	К,О,С,Г,У	1 этап 2018 Разработка памяток на	<p>СП 59.13330.2016 п. 6.4, 6.5 Республиканский бюджет Местный бюджет «Программа доступная среда»</p> <p>СП 59.13330.2016 п. 6.4, 6.5 Республиканский бюджет Местный бюджет «Программа доступная среда»</p> <p>31 декабря 2018 Памятки на объекте для МПН 2 этап</p>

		<p>объекте 2 этап 2018-2025 Информационно-диспетчерская служба и инфо-киоски по мере необходимости</p>	<p>Внебюджетные средства</p>	<p>2018-2025 Информационно-диспетчерская служба и инфо-киоски по мере необходимости Сумма ориентировочно (стоимости работ и ТСР приведены в текущих ценах на период составления дорожной карты) 1000,00 тыс.руб.</p>
<p>3.7 По путям движения к объекту</p>				
<p>3.7.1 Организация предоставления информации гражданам о наличии адаптированного транспорта к объекту</p>	<p>К,О,С,Г,У</p>	<p>1 этап 2018</p>	<p>Информация на сайте учреждения, памятки в социальных учреждениях, памятки на самом объекте. Ходатайство в Администрацию МО ГО «Сыктывкар»</p>	<p>Ответ на ходатайство Администрацией МО ГО «Сыктывкар»</p>
<p>3.7.2 Организационные мероприятия по решению вопроса доступности пути к объекту от ближайшей остановки пассажирского транспорта</p>	<p>К,О,С,Г,У</p>	<p>1 этап 2018</p>	<p>Обращение в МО ГО «Сыктывкар» по восстановлению путей движения до объекта, оборудование останочного комплекса в соответствии с требованиями для МПН. Ходатайство в Администрацию МО ГО Сыктывкар</p>	<p>Ответ на ходатайство Администрацией МО ГО «Сыктывкар»</p>

Примечания:

* - мероприятия 1 этапа (неотложные), 2 этапа (отложенные), 3 этапа (итоговые – капитальный ремонт/реконструкция/строительство нового здания);

** - мероприятия, указанные в п.1 раздела 1 и п.3 раздела 2 (при наличии отклонений от действующих, обязательных к исполнению требований нормативно-технических документов), подлежат обязательному согласованию с полномочным представителем общественной организации инвалидов.

Согласовано без замечаний / с замечаниями (неужное зачеркнуть)
Замечания и предложения со стороны представителя ООИ***

СОГЛАСОВАНО:
Представитель общественной организации инвалидов

КРОИ ВОИ
Общественная организация
Независимый центр
по доступной среде КРО ВОИ
Королев Денис Евгеньевич
167005, г. Сыктывкар, Петрозаводская, д.19,
тел. 8 (8212) 51-20-65, email: kroyvoindex.ru
(координаты для связи)
Дата согласования « 10 » 20 18 г.

*** - может быть приложено в виде Акта согласования или Акта разногласий